

ABBYY® FineReader 14

Sistem Yöneticisi Kılavuzu

Bu belgede yer alan bilgiler haber verilmeden degistirilebilir ve ABBYY için hiçbir yükümlülük tasimaz.

Bu belgede açıklanan yazilim bir lisans anlasmasi altinda verilir. Yazilim yalnızca, anlasmanın kosullarina tamamen uygun olarak kullanılabilir veya kopyalanabilir. Bu belgenin hiçbir bölümü ABBYY'nin açıkça yazili izni olmadan elektronik veya diger hiçbir yöntemle, hiçbir biçimde ve hiçbir amaçla çoğaltılamaz ve aktarılamaz.

[Telif hakları](#) ⁶¹

İçindekiler

| | |
|--|-----------|
| Lisans türüne ve ürün sürümüne göre kurulum ve etkinleştirme yöntemleri | 5 |
| Dağıtım yöntemleri | 5 |
| Bir bilgisayara kurulum (standart yazılım kurulumu) | 5 |
| Birden fazla bilgisayara kurulum | 6 |
| Bir terminal sunucuya kurulum | 7 |
| ABBYY FineReader 14'i Yerel Ağ Üzerinde Dağıtma (Birden fazla bilgisayara kurulum) | 8 |
| Yönetim amaçlı yükleme için klasör gereksinimleri | 9 |
| Licence Server gereksinimleri | 9 |
| Lisans Yöneticisi İstasyonu için gereksinimler | 9 |
| İş İstasyonu gereksinimleri | 10 |
| Lisans Sunucusu ve Lisans Yöneticisi ile yönetim amaçlı yükleme | 10 |
| License Server'ı ve License Manager'ı Yükleme | 11 |
| Yönetim amaçlı yükleme noktası oluşturma | 13 |
| Lisansların Yönetimi | 14 |
| Bilgisayar başına lisanslarla çoklu kullanıcı dağıtım paketi kullanmak | 15 |
| Yönetim amaçlı yükleme için klasör gereksinimleri | 15 |
| İş İstasyonu gereksinimleri | 16 |
| Bilgisayar başına lisanslarla çok kullanıcıli yönetim kurulu noktası oluşturmak | 17 |
| ABBYY FineReader 14'i İş İstasyonlarına Yükleme | 18 |
| Etkileşimli yükleme | 19 |
| Komut satırından yükleme | 19 |
| Sessiz yükleme | 20 |
| Sessiz yükleme için ek komut satırı seçenekleri | 21 |
| ABBYY FineReader 14'i sessiz modda kaldırma | 24 |
| Active Directory kullanılarak | 24 |
| Örnek: ABBYY FineReader 14'ün (64-bit veya 32-bit) Active Directory kullanılarak dağıtılması | 25 |
| Microsoft System Center Configuration Manager'ı (SCCM) Kullanma | 34 |
| Örnek: ABBYY FineReader 14'ün dağıtımı için SCCM'yi kullanma | 35 |
| ABBYY FineReader 14'ün bir Terminal Server (Terminal Sunucu) üzerine yüklenmesi | 43 |
| Terminal sunucu sistem gereklilikleri | 44 |
| Windows RemoteApp'ı Ayarlama | 45 |
| Citrix XenApp'ı Ayarlama | 49 |
| Kurulum güncellemeleri | 54 |
| Sık Sorulan Sorular | 55 |

İçindekiler

| | |
|--|-----------|
| ABBYY FineReader 14'ün kurulu olduğu bir işletim sistemini klonlayabilir miyim? | 55 |
| ABBYY FineReader 14'ün deneme sürümleri klonlanamaz.Ağ Bağlantısı Ayarlarını nasıl değiştirebilirim? | 55 |
| Ağ bağlantısı kurulumu | 56 |
| Bağlantı protokolünün kurulumu | 57 |
| Bağlantı noktasının kurulumu | 57 |
| İş istasyonlarında ABBYY FineReader 14'i nasıl onarabilirim? | 57 |
| ABBYY FineReader 14'i etkileşimli modda onarma | 57 |
| ABBYY FineReader 14'i komut satırını kullanarak onarma | 58 |
| License Server'ı barındıran bilgisayarın adını nasıl değiştirebilirim veya License Server'ı başka bir bilgisayara nasıl taşıyabilirim? | 59 |
| Teknik Destek | 60 |
| Telif hakları | 61 |

Lisans türüne ve ürün sürümüne göre kurulum ve etkinleştirme yöntemleri

Lisans türlerinin her biri için dağıtım olanakları

| | Standalone (Bağımsız) | Per Seat (Bilgisayar Basına) | Concurrent (Eszamanlı) | Terminal Server (Terminal Sunucu) |
|---|----------------------------------|---|--|--|
| Bir bilgisayara kurulum (standart yazılım kurulumu) | + | + | Önerilmez | + |
| Bir terminal sunucuya kurulum | - | - | + | + |
| Birden fazla bilgisayara kurulum: yönetim kurulum noktası | - | + | + | - |
| Birden fazla bilgisayara kurulum: Otomatik etkinleştirme ile yönetim kurulum noktası | - | + | - | - |

Dağıtım yöntemleri

Bir bilgisayara kurulum (standart yazılım kurulumu)

1. Bu yöntem **Concurrent** (Eszamanlı) hariç tüm lisans türleri için uygundur.
2. FineReader kurulduğunda, etkinleştirilmesi gerekir

Birden fazla bilgisayara kurulum

ABBY FineReader 14 için birden fazla bilgisayar üzerinde bir yönetim kurulum noktası oluşturabilir ve ABBY FineReader'i bir sunucudan is istasyonlarına dağıtabilirsiniz.

ABBY FineReader sunucu tarafından etkinleştirilir.

1. Bir yönetim kurulumu oluşturmak

Lisans Sunucusu ve Lisans Yöneticisi ile yönetim kurulumu

- Is istasyonlarında internet bağlantısına gerek yoktur.
- Lisans Yöneticisi gereklidir.
- Ürün sadece aynı LAN üzerindeki is istasyonlarına kurulabilir.

Per-Seat (Bilgisayar Basına) lisanslar ve otomatik etkinleştirme ile çok kullanıcıli yönetim kurulum noktası

- Is istasyonlarında internet bağlantısı gereklidir.
- Lisans Yöneticisi gerekli değildir.
- Bu yöntem, FineReader'in farklı LAN'lar üzerinde bulunan bilgisayarlara dağıtılmasını mümkün kılar.

2. Dağıtım yöntemleri

ABBY FineReader'i is istasyonlarına aşağıdaki yöntemlerden birini kullanarak yükleyin:

- etkileşimli moda manuel olarak Standart yazılım kurulum yöntemi. Bu yöntem **Standalone** (Bağımsız) ve **Terminal Server** (Terminal Sunucu) lisansları için tercih edilebilir.
- komut satırından Sessiz kurulum türünü kullanabilirsiniz. Yükleme sırasında hiçbir iletişim kutusu görüntülenmez.
- Active Directory
 - Bu yöntem, FineReader'i belirli bilgisayarlara ya da bir etki alanı grubuna dağıtmak için sadece **Group Policy Management** (Grup İlkesi Yönetimi) ile kullanılabilir
 - Bu yöntem, internet erişimi gerektiren belirli menü öğelerinin ve komutların gizlenmesini mümkün kılar.
- Microsoft System Center Configuration Manager (SCCM) Bu yöntem en yüksek otomasyon seviyesini sunar.

Bir terminal sunucuya kurulum

Terminal Server (Terminal Sunucu) lisansı:

1. Bu lisans türünü kullandığınızda, FineReader bir bilgisayara (terminal sunucu) kurulur. İstedığınız herhangi bir standart kurulum yöntemini kullanabilirsiniz, örneğin "Etkileşimli modda manuel olarak". Mevcut kullanıcı gruplarını seçmek ve onlara ABBYY FineReader 14 erişimi vermek için Windows RemoteApp ve CitrixXenApp uygulamalarını kullanın.
2. ABBYY FineReader 14'ü etkinleştirmeniz gerekir.
3. Uzak bilgisayarlara ek olarak, ABBYY FineReader 14'ü terminal sunucu üzerinde yerel olarak da çalıştırmanız mümkündür.
4. **Terminal Server** (Terminal Sunucu) lisans türünü kullanırsanız, FineReader'e erişebilecek benzersiz Windows hesaplarının maksimum sayısı kısıtlanır. Maksimum kullanıcı sayısına ulaşmanız durumunda listeden kullanıcı çıkarmanız mümkündür. Önceki lisanslardan farklı lisanslama parametrelerini kullanarak ek bir **Terminal Server** (Terminal Sunucu) lisansı etkinleştirebilirsiniz.

Concurrent (Eszamanlı) lisans

1. Bu lisans türünü seçerseniz bir yönetim amaçlı yükleme noktası oluşturmalı ve Lisans sunucusunu ve Lisans Yöneticisini yüklemelisiniz.
2. ABBYY FineReader 14'ün etkinleştirilmesi için Lisans Yöneticisini kullanmalısınız.

ABBYY FineReader 14'i Yerel Ağ Üzerinde Dağıtma (Birden fazla bilgisayara kurulum)

ABBYY FineReader 14 yerel ağa yüklenebilir ve yerel ağ üzerinden kullanılabilir.

Otomatik yükleme yöntemleri, ABBYY FineReader 14 yerel ağa yüklediğinizde programın is istasyonlarına tek tek yüklenmesine gerek kalmayacağından size hız ve esneklik kazandırır.

ABBYY FineReader Microsoft® Windows® 7 (veya sonrası) işletim sistemiyle çalışan herhangi bir bilgisayara dağıtılabilir.

Dağıtım süreci şu adımlardan oluşur:

1. Yönetim amaçlı yükleme

- ABBYY FineReader 14 License Server'i ve ABBYY FineReader 14 License Manager'i yükleme
Ayrıntılı talimatlar için bkz. [License Server'i ve License Manager'i Yükleme](#)^[11].

Not: ABBYY FineReader 14 License Manager'in yüklü olduğu bilgisayar Lisans Yöneticisi İstasyonu haline gelir.

- Yönetim amaçlı yükleme noktası oluşturma
Ayrıntılı talimatlar için bkz. [Yönetim amaçlı yükleme noktası oluşturma](#)^[13].

Not: License Server, License Manager ve is istasyonları arasındaki ağ bağlantı ayarlarını değiştirebilirsiniz. Ayrıntılar için, bkz. [ABBYY FineReader 14'ün deneme sürümleri klonlanamaz. Ağ Bağlantısı Ayarlarını nasıl değiştirebilirim?](#)^[55]

Not. Yönetim amaçlı yükleme noktası ve License Server aynı bilgisayarda veya farklı bilgisayarlarda olabilir.

2. Lisansların yönetimi

Lisanslar, ABBYY FineReader 14 License Manager kullanılarak yönetilir.

ABBYY FineReader 14'i kurarken lisansların is istasyonları arasında doğru bir şekilde dağıtılması için belli lisansların alınmasında belli is istasyonlarına öncelik vermelisiniz. Bunun için belli is istasyonlarına ait lisansları ve lisans havuzlarını ayırın.

Bir lisans havuzu, programa erişim sağlayan bir lisanslar setidir. Havuzlar sayesinde lisans yönetimi kolaylaşır: Örneğin bir havuza birkaç lisans ekleyebilir ve ardından havuzu, her lisansı teker teker ayırmak yerine belirli is istasyonlarına ayırabilirsiniz. Ayrıntılar için bkz. [Lisansların Yönetimi](#)^[14].

3. ABBYY FineReader'i aşağıdaki yöntemlerden birini kullanarak is istasyonlarına yükleme:

- etkileşimli modda manuel olarak
- komut satırından
- Active Directory

- Microsoft System Center Configuration Manager (SCCM)
Ayrıntılı talimatlar için bkz. [ABBYY FineReader 14'i İstasyonlarına Yükleme](#)¹⁸.

Önemli!

License Server'i yönetim amaçlı yükleme noktasıyla aynı klasöre koymayın.

Yönetim amaçlı yükleme için klasör gereksinimleri

1. Yönetim amaçlı yükleme noktası oluşturmak için 1.2 GB boş sabit disk alanı
2. Bilgisayarlarına ABBYY FineReader yüklenecek olan tüm kullanıcılara yönetim amaçlı yükleme klasörü için (örn. \\MyFileServer\Distribs\ABBYY FineReader 14) okuma erişimi.
3. Yönetim amaçlı yükleme noktasının oluşturulduğu sunucunun (\\MyFileServer) uzun dosya adlarını destekleyen herhangi bir işletim sistemi altında çalışan bir dosya sunucusu olması gerekir.
4. ABBYY FineReader 14 dağıtımı için Active Directory® kullanıldığında, Domain Computers hesabının yönetim amaçlı yükleme klasörü için okuma iznine sahip olması gerekir.

Licence Server gereksinimleri

1. Lisans dosyaları ve hesaplar için 100 MB boş sabit disk alanı
2. License Server'in yüklendiği sunucunun (\\MyLicenseServer) Microsoft® Windows® 10, Microsoft® Windows® 8.1, Microsoft® Windows® 8, Microsoft Windows 7, Microsoft Windows Server 2016, Microsoft Windows Server 2012, Microsoft Windows Server 2012 R2, Microsoft Windows Server 2008 R2 işletim sistemi altında çalışıyor olması gerekir.
3. License Server'in işletim sistemi tarafından desteklenen bağlantı sayısı, en az programın potansiyel toplam kullanıcı sayısı kadar olmalıdır (yalnızca Eszamanlı lisanslar için).

Lisans Yöneticisi İstasyonu için gereksinimler

1. Microsoft® Windows® 10, Microsoft® Windows® 8.1, Microsoft® Windows® 8, Microsoft Windows 7, Microsoft Windows Server 2016, Microsoft Windows Server 2012, Microsoft Windows Server 2012 R2, Microsoft Windows Server 2008 R2 işletim sistemi altında çalışan bilgisayar.
2. 100 MB boş sabit disk alanı.

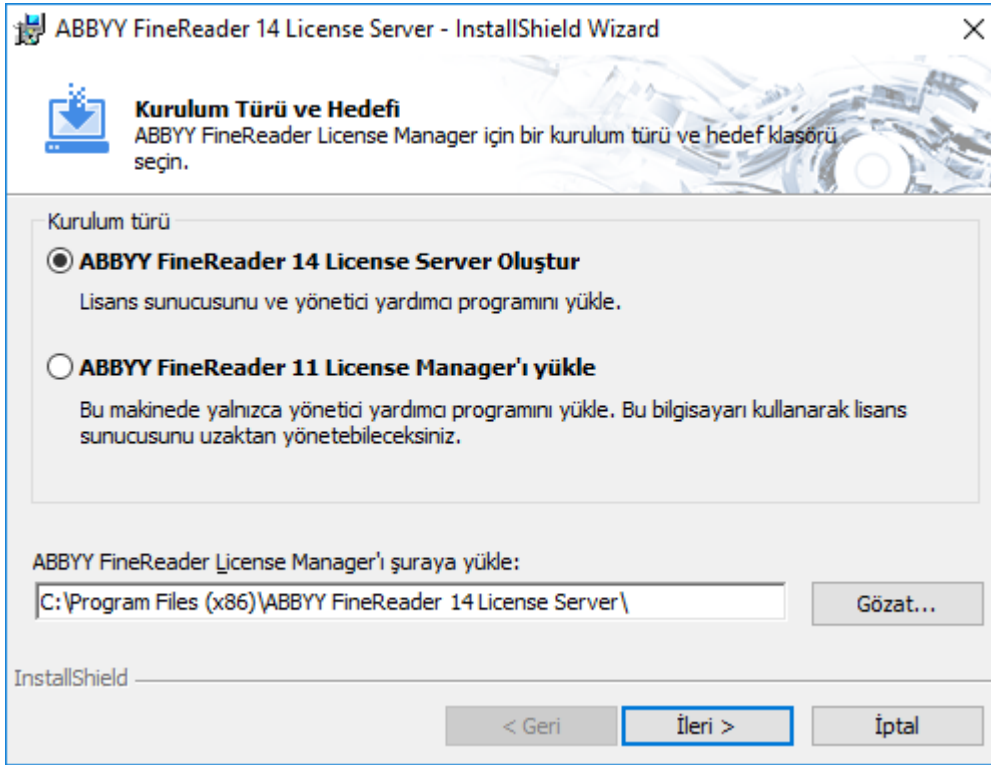
İş İstasyonu gereksinimleri

1. 1 GHz veya daha hızlı 32-bit (x86) veya SSE2 komut kümesine sahip 64-bit (x64) işlemci.
2. İşletim Sistemi: Microsoft® Windows® 10, Microsoft® Windows® 8.1, Microsoft® Windows® 8, Microsoft Windows 7, Microsoft Windows Server 2016, Microsoft Windows Server 2012, Microsoft Windows Server 2012 R2, Microsoft Windows Server 2008 R2 (yerelleştirilmiş arabirimlerle çalışmak için işletim sisteminin ilgili dili desteklemesi gerekir).
3. 1 GB RAM (4 GB önerilir) Çok işlemcili bir sistemde, fazladan her işlemci için ek 512 MB RAM gerekir.
4. Tüm program bileşenlerinin yüklenmesi için 1.2 GB; programın çalışması için 1.2 GB.
5. En az 1024*768 çözünürlüğü destekleyen ekran kartı ve monitör.
6. Klavye ve fare veya diğer işaret aygıtları.

Lisans Sunucusu ve Lisans Yöneticisi ile yönetim amaçlı yükleme

License Server'ı ve License Manager'ı Yükleme

1. Yükleme diskini DVD sürücüsüne yerleştirin ve kurulumun otomatik olarak başlamasını bekleyin ya da yükleme diskinde ya da başka bir kurulum medyasında bulunan **Setup.exe** dosyasını çalıştırın.
2. Toplu **Yükleme** > **Lisans Yöneticisini kullanarak yükle ve etkinleştir** > **Adım 1. Lisans Sunucusu ve Lisans Yöneticisini Yükleyin** ve kurulum noktası sürümünü seçin.
3. Kurulum programının talimatlarını uygulayın.
Kurulum sırasında, sunuları yapabilirsiniz:
 - ABBYY FineReader License Server'ı ve ABBYY FineReader License Manager'ı yükleyin. License Server ve License Manager aynı bilgisayara yüklenecektir. License Manager'ın yükleneceği bir klasör belirtebilirsiniz.
 - Sadece ABBYY FineReader 14 License Manager'ı yükleyin. License Manager'ın yükleneceği klasörü ve License Server'ı barındıran bilgisayarın adını belirtmeniz gerekir.



Not:

- ABBYY FineReader 14 lisanslarını birden fazla kullanıcı yönetecekse, kendi bilgisayarlarında License Manager yardımcı programının yüklenmiş olması gerekir.
- Her kullanıcının sunucudaki iki yerel gruptan birinin üyesi olması gerekir:
 1. ABBYY Licensing Administrators

2. BUILTIN\Administrators

%programfiles%\Common

Files\ABBYY\FineReader\14.00\Licensing\NetworkLicenseServer.ini

(veya 64 bit bir sistem kullanıyorsanız **%commonprogramfiles(x86)%**

ABBYY\FineReader\14.00\Licensing\NetworkLicenseServer.ini)

dosyasındaki kullanıcı kimlik doğrulamasını devre dışı bırakabilirsiniz? Bu dosya License Server'in yüklendiği bilgisayarda bulunur. Aşağıdaki parametreyi bu dosyaya ekleyin:

[Licensing]

EnableManagerAuthorization = false

Önemli! Değişikliklerin etkili olması için ABBYY FineReader 14 Licensing Service'i yeniden başlatmalısınız.

Yönetim amaçlı yükleme noktası oluşturma

1. Yükleme diskini DVD sürücüsüne yerleştirin ve kurulumun otomatik olarak başlamasını bekleyin ya da yükleme diskinde ya da başka bir kurulum medyasında bulunan **Setup.exe /a** dosyasını çalıştırın ([Komut satırından yükleme](#)^[19]).
2. Toplu **Yükleme** > **Lisans Yöneticisini kullanarak yükle ve etkinleştir** > **Adım 2. Yönetim amaçlı yükleme noktası oluşturun** ve kurulum noktasının sürümünü seçin.
3. Kurulum programının talimatlarını uygulayın.
Kurulum programı sorduğunda aşağıdaki bilgileri belirtin:
 - License Server'ın yükleneceği bilgisayarın adı
 - Yönetim amaçlı yükleme klasörünün yolu

Önemli! ABBYY FineReader is istasyonlarına yüklendikten sonra yönetim amaçlı yükleme klasörünü başka bir yere taşımayın.

ABBYY FineReader 14 - InstallShield Wizard

Ağ Konumları
Ürünün sunucu görüntüsü için bir ağ konumu belirtin.

Sunucu adı:

Örn. PO

Yönetici yüklemesi yolu:

InstallShield

< Geri **Yükle** İptal

Lisansların Yönetimi

ABBYY FineReader 14 License Manager, ABBYY FineReader 14 tarafından sağlanan özel bir uygulama olup, ABBYY FineReader lisanslarını yönetmek için kullanılır. Uygulama, ABBYY FineReader 14 yerel ağ üzerinden dağıtılırken Lisans Yöneticisi İstasyonu'na yüklenir (ayrıntılar için bkz. [License Server'i ve License Manager'i Yükleme](#)¹¹).

ABBYY FineReader 14 License Manager ile lisanslarınızı yapılandırma:

1. Lisanslarınızı ABBYY FineReader 14 License Manager'a ekleyin.

Her ABBYY FineReader 14 lisansının (veya lisans grubunun) kendisini tanımlayan essiz bir seri numarası vardır. Bir lisansı etkinleştirmek ve ABBYY FineReader 14 License Manager'a eklemek için, seri numarasını etkinleştirmeniz gerekir.

2. Lisans havuzları oluşturun ve gerekli lisansları havuzlara ekleyin.

Lisans havuzu, aynı özelliğe sahip lisansların veya seri numaralarının oluşturduğu bir gruptur. Lisans havuzları lisanslar üzerinde çalışmayı kolaylaştırır. Örneğin her lisansı teker teker ayırmak yerine bir havuza ekleyebilir ve daha sonra havuzu belli iş istasyonları için ayırabilirsiniz.

3. Uygun iş istasyonları için havuz ve lisansları ayırın.

ABBYY FineReader 14'i iş istasyonlarında kurmadan önce, lisansları iş istasyonları genelinde dağıtmanız, yani onları ABBYY FineReader 14 License Manager aracılığıyla uygun iş istasyonlarına ayırmanız gerekir. Bir lisans bir iş istasyonu için ayrıldığında, o lisansı yalnızca o iş istasyonu kullanabilecektir.

Önemli! ABBYY FineReader 14'i iş istasyonlarına yüklemeden önce lisansları ve havuzları ayırın. ABBYY FineReader'in bir iş istasyonu üzerine kurulmasından sonra bağlamak veya bağlantısını kaldırmak için, programı iş istasyonundan kaldırmanız gerekir. ABBYY FineReader kurulduktan sonra bilgisayar başına lisansı bir iş istasyonundan diğerine taşımak için, lisansı devre dışı bırakmanız gerekir. İzin verilen etkinleştirme iptali sayısı sınırlıdır.

Lisans türleri ve ABBYY FineReader 14 License Manager ile çalışma konusunda daha fazla bilgi için, ABBYY FineReader 14 License Manager yardım dosyasını inceleyin.

Bilgisayar başına lisanslarla çoklu kullanıcı dağıtım paketi kullanmak

Normal bir dağıtım paketinin aksine, çok kullanıcıli bir dağıtım paketi Lisans Sunucusunun ve Lisans Yöneticisinin yüklenmesini gerektirmez.

Yerel alan dışında çok kullanıcıli bir dağıtım paketinin kullanılması aşağıdaki adımlardan oluşur:

1. Çok kullanıcıli yönetim amaçlı bir yükleme noktası oluşturma

Bu adımda, çok kullanıcıli bir etkinleştirme anahtarı dağıtım paketine eklenir ve böylece herhangi bir seri numarası girmeksizin ABBY FineReader uygulaması iş istasyonlarında yüklenebilir.

Ayrıntılar için, bkz. [Yönetim amaçlı yükleme noktası oluşturma](#)¹³.

2. ABBY FineReader'i aşağıdaki yöntemlerden birini kullanarak iş istasyonlarına yükleme:

- etkileşimli modda manuel olarak
- komut satırından
- Active Directory
- Microsoft System Center Configuration Manager (SCCM),

Ayrıntılı talimatlar için bkz. [ABBY FineReader 14'i İş İstasyonlarına Yükleme](#)¹⁸.

Yönetim amaçlı yükleme için klasör gereksinimleri

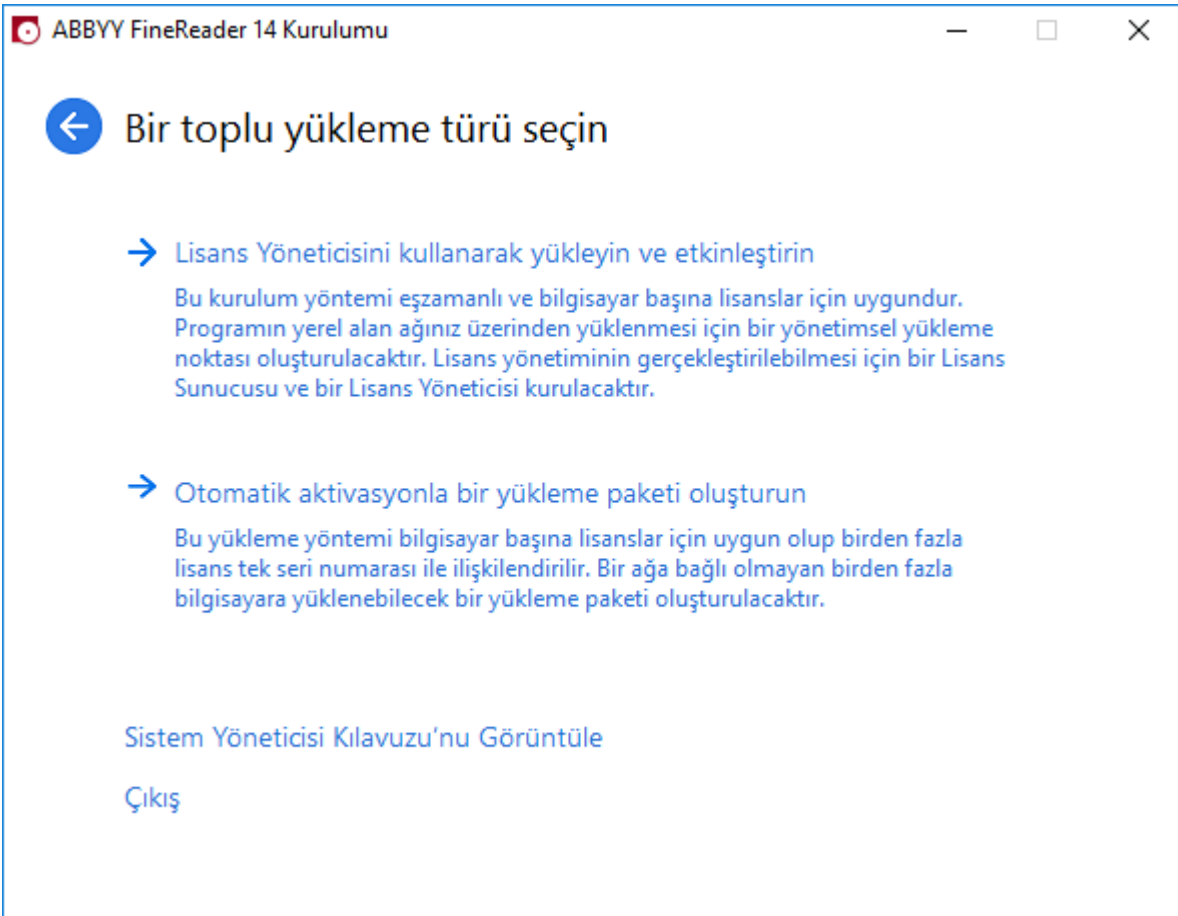
1. Yönetim amaçlı yükleme noktası oluşturmak için 1.2 GB boş sabit disk alanı
2. Bilgisayarlarına ABBY FineReader yüklenecek olan tüm kullanıcılara yönetim amaçlı yükleme klasörü için (örn. \\MyFileServer\Programs Distributions\ABBY FineReader 14) okuma erişimi.
3. Yönetim amaçlı yükleme noktasının oluşturulduğu sunucunun (\\MyFileServer) uzun dosya adlarını destekleyen herhangi bir işletim sistemi altında çalışan bir dosya sunucusu olması gerekir.
4. ABBY FineReader 11 dağıtımı için Active Directory® kullanıldığında, Domain Computers hesabının yönetim amaçlı yükleme klasörü için okuma iznine sahip olması gerekir.
5. Bu yol aşağıdaki gereksinimleri sağlamalıdır:
 - Bu yol, Unicode içermeyen uygulamalar için varsayılan sistem dili olarak seçilen dilin kod sayfası dışında herhangi bir karakter içeremez.
 - Ara klasör adları boşluk ile başlayamaz.

İş İstasyonu gereksinimleri

1. 1 GHz veya daha hızlı 32-bit (x86) veya SSE2 komut kümesine sahip 64-bit (x64) işlemci.
2. İşletim Sistemi: Microsoft® Windows® 10, Microsoft® Windows® 8.1, Microsoft® Windows® 8, Microsoft Windows 7, Microsoft Windows Server 2016, Microsoft Windows Server 2012, Microsoft Windows Server 2012 R2, Microsoft Windows Server 2008 R2 (yerelleştirilmiş arabirimlerle çalışmak için işletim sisteminin ilgili dili desteklemesi gerekir).
3. 1 GB RAM (4 GB önerilir) Çok işlemcili bir sistemde, fazladan her işlemci için ek 512 MB RAM gerekir.
4. Tüm program bileşenlerinin yüklenmesi için 1.2 GB; programın çalışması için 1.2 GB.
5. En az 1024*768 çözünürlüğü destekleyen ekran kartı ve monitör.
6. Klavye ve fare veya diğer işaret aygıtları.

Bilgisayar başına lisanslarla çok kullanıcıli yönetim kurulu noktası oluşturmak

1. ABBYY FineReader 14 CD-ROM'unda veya dağıtım paketini kopyaladığınız klasörde **Autorun.exe** dosyasını çalıştırın.
veya
Yükleme diskini DVD sürücüsüne yerleştirin ve kurulumun otomatik olarak başlamasını bekleyin ya da yükleme diskinde ya da başka bir kurulum medyasında bulunan **Setup.exe /a** dosyasını çalıştırın ([Sessiz yükleme için ek komut satırı seçenekleri](#)^[21]).
2. **Toplu Kurulum > Otomatik aktivasyonla bir yükleme paketi oluşturun** seçeneklerine tıklayın ve kurulum noktası sürümünü seçin.



3. Kurulum programındaki talimatları uygulayın.
Mevcut dağıtım paketine çok kullanıcıli bir etkinleştirme anahtarı ekleyebilir veya yönetim amaçlı yeni bir yükleme noktası oluşturabilirsiniz. İkinci seçeneği tercih ederseniz, bu durumda yolu yeni yönetim amaçlı yükleme noktasının yükleneceği klasör olarak belirtmeniz gerekir. Bu yol aşağıdaki gereksinimleri sağlamalıdır:
 - Bu yol, Unicode içermeyen uygulamalar için varsayılan sistem dili olarak seçilen dilin kod sayfası dışında herhangi bir karakter içeremez.
 - Ara klasör adları boşluk ile başlayamaz.

Sonuç olarak, ABBYY FineReader dağıtım paketi oluşturulabilir ve böylece seri numarası girmeye gerek kalmaksızın iş istasyonlarında yüklenebilir. Ürün, kullanıcıdan herhangi bir onay istemeksizin İnternet üzerinden otomatik olarak etkinleştirilebilir. Ürünün yüklendiği iş istasyonu İnternete bağlı olmalıdır.

ABBYY FineReader 14'i İş İstasyonlarına Yükleme

Önemli! ABBYY FineReader 14 uygulamasını iş istasyonlarına yüklemeden önce, aşağıdaki işlemleri yapmanız gerekir:

- Yönetim amaçlı bir yükleme noktası oluşturabilir ve ABBYY FineReader 14 Lisans Yöneticisini kullanarak lisansları yapılandırabilirsiniz (bkz. [License Server'i ve License Manager'i Yükleme](#)^[11], [Yönetim amaçlı yükleme noktası oluşturma](#)^[13], [Lisansların Yönetimi](#)^[14]).
veya
- Çok kullanıcıli yönetim amaçlı bir yükleme noktası oluşturabilirsiniz (bkz. [Bilgisayar başına lisanslarla çoklu kullanıcı dağıtım paketi kullanmak](#)^[15]).

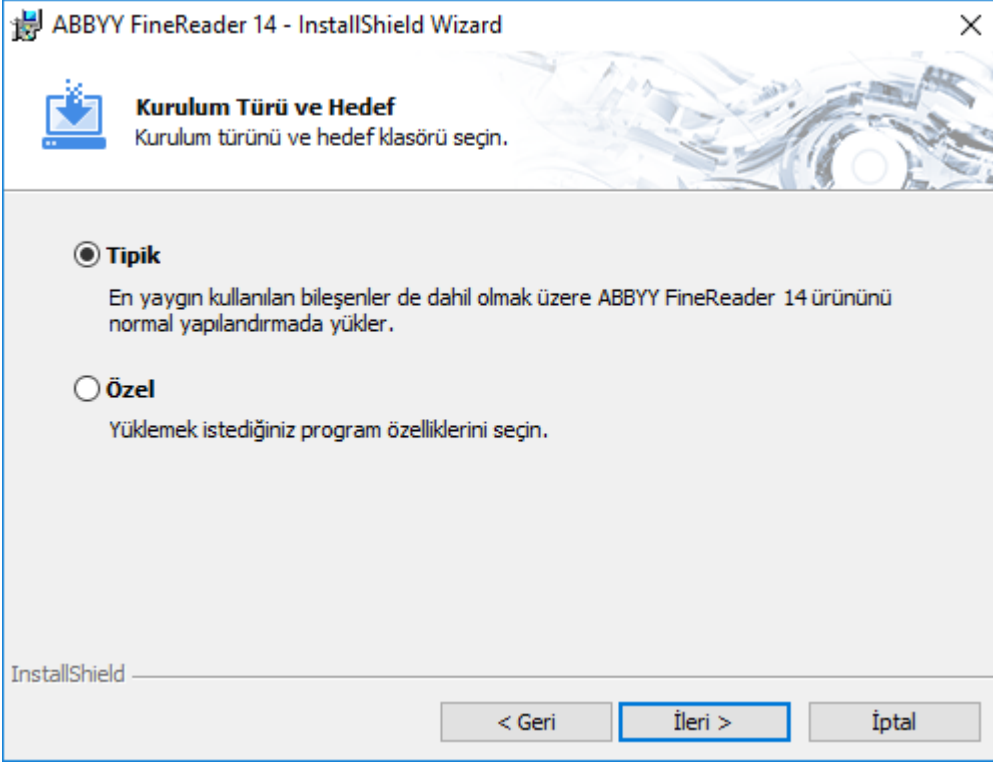
Bir iş istasyonu bilgisayar başına bir lisans alır ve ancak ABBYY FineReader 14 kurulum sırasında lisans yapılandırmasına uygun olarak yüklenmişse sunucuya bağlanır.

Not:

1. Bir iş istasyonu farklı bir makineden klonlanmışsa, lisanslama mekanizmasının hata vermesini engellemek için ABBYY FineReader'i kurmadan önce Security Identifier (Güvenlik Tanımlayıcı - SID) değerini değiştirmeniz gerekir.
2. ABBYY FineReader iş istasyonuna Microsoft Core XML Services (MSXML) 6.0 kurulmasını gerektirir.

Etkileşimli yükleme

1. Yönetim amaçlı bir yükleme noktası (bkz. [Lisans Sunucusu ve Lisans Yöneticisi ile yönetim amaçlı yükleme](#)^[10]) veya çok kullanıcıli yönetim amaçlı bir yükleme noktası oluşturun (bkz. [Bilgisayar basına lisanslarla çoklu kullanıcı dağıtım paketi kullanmak](#)^[15]).
2. Yönetim amaçlı yükleme klasöründeki **setup.exe** dosyasını çalıştırın.



3. Kurulum sihirbazındaki talimatları uygulayın.

Komut satırından yükleme

1. Yönetim amaçlı bir yükleme noktası (bkz. [Lisans Sunucusu ve Lisans Yöneticisi ile yönetim amaçlı yükleme](#)^[10]) veya çok kullanıcıli yönetim amaçlı bir yükleme noktası oluşturun (bkz. [Bilgisayar basına lisanslarla çoklu kullanıcı dağıtım paketi kullanmak](#)^[15]).
2. Aşağıda açıklanan komut satırı parametrelerini kullanarak yönetim amaçlı yükleme klasöründeki **setup.exe** dosyasını çalıştırın.

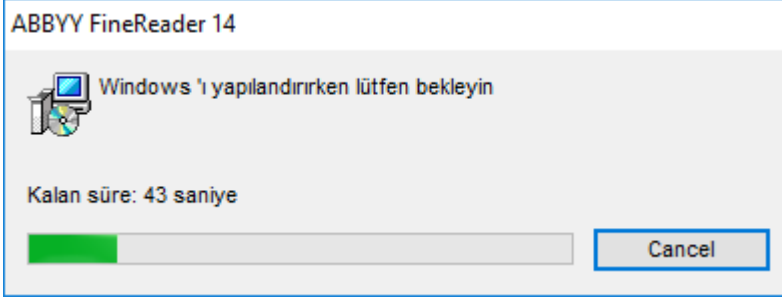
Sessiz yükleme

Sessiz yükleme için sunu yazın:

Setup.exe /qn

Sessiz yükleme işleminde kurulumla ilgili hiçbir iletişim kutusu görüntülenmez ve program varsayılan yapılandırma ile yüklenir (arabirim dili bilgisayarın bölgesel ayarlarına göre seçilir).

Not: Yükleme ilerleme çubuğu görüntülenmesini isterseniz, "/qn" kısmını "/qb" olarak değiştirin. Baska hiçbir iletişim kutusu görüntülenmez.



Sessiz yükleme için ek komut satırı seçenekleri

/L<language code> arabirim dilinin otomatik olarak seçilmesini devre dışı bırakır ve ABBYY FineReader'i komut satırında belirtilen arabirim dilinde yükler.

Kullanılabilecek **dil kodu*** değerleri şunlardır:

- 1026 Bulgarca
- 1028 Çince (Geleneksel)
- 1029 Çekçe
- 1030 Danca
- 1031 Almanca
- 1032 Yunanca
- 1033 İngilizce
- 1034 İspanyolca
- 1036 Fransızca
- 1038 Macarca
- 1040 İtalyanca
- 1041 Japonca
- 1042 Korece
- 1043 Felemenkçe
- 1045 Lehçe
- 1046 Portekizce (Brezilya)
- 1049 Rusça
- 1051 Slovakça
- 1053 İsveççe
- 1055 Türkçe
- 1058 Ukraynaca
- 1061 Estonca
- 1066 Vietnamca

2052 Çince (Basitleştirilmiş)

*Kullanılacak arabirim dili sayısı dağıtım paketinizin türüne göre değişir.

/V" <command line>" belirtilen komut satırını doğrudan **msiexec.exe**'ye gönderir.

/a – bir yönetim kurulum noktası oluşturulmasına olanak tanır

"command line" kelimeleri yerine, bunları belirtebilirsiniz:

| | |
|--------------------------|--|
| INSTALLDIR="<path>" | ABBYY FineReader 14'ün yükleneceği klasörün yolunu belirtir. |
| INTEGRATION=0 | ABBYY FineReader 14'ün Microsoft Office uygulamaları ve Windows Explorer ile entegre edilmesine izin vermez. |
| EXPLORER_INTEGRATION=0 | ABBYY FineReader 14'ün Windows Gezginini ile entegrasyonuna izin vermez. |
| SHCTDESKTOP=0 | Masaüstünde ABBYY FineReader 14 simgesi oluşturulmasına izin vermez |
| SSR_AUTORUN=0 | Sistem başlatıldığında ABBYY Screenshot Reader'in başlatılmasına izin vermez |
| DEFAULT_PDF=1 | ABBYY FineReader 14'ü *.PDF dosyalarının açılması için varsayılan uygulama yapar. |
| DONT_ASK_ABOUT_DEFAULT=1 | Kullanıcıya *.PDF dosyalarının açılması için FineReader'in varsayılan uygulama yapılmasını isteyip istemediğini soran ABBYY FineReader 14 iletişim kutularının görüntülenmesine izin vermez. |
| STATISTICS_ALLOWED=0 | Geçerli ABBYY FineReader 14 ayarlarıyla ilgili bilgilerin internet üzerinden ABBYY'ye gönderilmesine izin vermez. |
| CHECK_UPDATES=0 | Güncellemelerin kontrol edilmesine izin vermez |
| INSTALL_UPDATES=0 | Güncellemelerin indirilmesine ve kurulmasına izin vermez. |

| | |
|---------------------------|---|
| TIPS_ALLOWED=0 | Reklam meajlarının gösterilmesine izin vermez. |
| FREEZE_WEB_OPTIONS=1 | Internet erişimi gerektiren seçeneklerin değiştirilmesine izin vermez. Bu seçenekleri değiştirmek için ABBYY FineReader 14'ü kaldırmanız ve istediğiniz seçeneklerle tekrar yüklemeniz gerekir. |
| SSR=0 | ABBYY Screenshot Reader 'in yüklenmesine izin vermez. |
| HF=0 | ABBYY Hot Folder'in yüklenmesine izin vermez. |
| COMPARATOR=0 | ABBYY Belgeleri Karşılaştır uygulamasının yüklenmesine izin vermez. |
| SN= <serial number> | Bir Bilgisayar Basına lisansın otomatik etkinleştirilmesi için seri numarasını belirler. |
| LIC_SERVER_NAME= <path> | Lisans Sunucusuna giden yolu belirtir. |
| ADMIN_SETUP=Serial/Server | Belitilen türde bir yönetim kurulum noktası oluşturur: ADMIN_SETUP= Serial Otomatik etkinleştirme için seri numarasını girebileceğiniz bir iletişim kutusu görüntüler ADMIN_SETUP= Server Lisans Sunucusunun adresini girebileceğiniz bir iletişim kutusu görüntüler. |

Örn.:

Setup.exe /qn /L1049 /v INSTALLDIR="C:\ABBYY FineReader 14" STATISTICS_ALLOWED=Yes

Bu, ABBYY FineReader 14'i C:\ABBYY FineReader 14 klasörüne yükler. Menüler, iletişim kutuları ve diğer arabirim dilleri Rusça olacaktır. Seçili ABBYY FineReader ayarlarıyla ilgili bilgiler internet üzerinden ABBYY'ye gönderilmez. Kullanılacak OCR dilleri, dağıtım paketinizin türüne göre değişir.

ABBYY FineReader 14'i sessiz modda kaldırma

msiexec /f {F14000CE-0001-0000-0000-074957833700}

veya

msiexec /x {F14000FE-0001-6400-0000-074957833700} (için x64)

Active Directory kullanılarak

Microsoft Windows Server ailesi işletim sistemleri **Active Directory** (AD) hizmetini de kapsar. Yazılımı birden fazla iş istasyonuna aynı anda uzaktan kurmak için AD hizmetinin **Software Installation** (Yazılım Kurulumu) bileşeninin **Group Policy** (Grup İlkesi) özelliği kullanılabilir.

Active Directory'de üç kurulum yöntemi vardır:

1. **Publish to User (Kullanıcıya Yayınla) (desteklenmez)**
2. **Assign to User (Kullanıcıya Ata) (desteklenmez)**
3. **Assign to Computer (Bilgisayara Ata)**

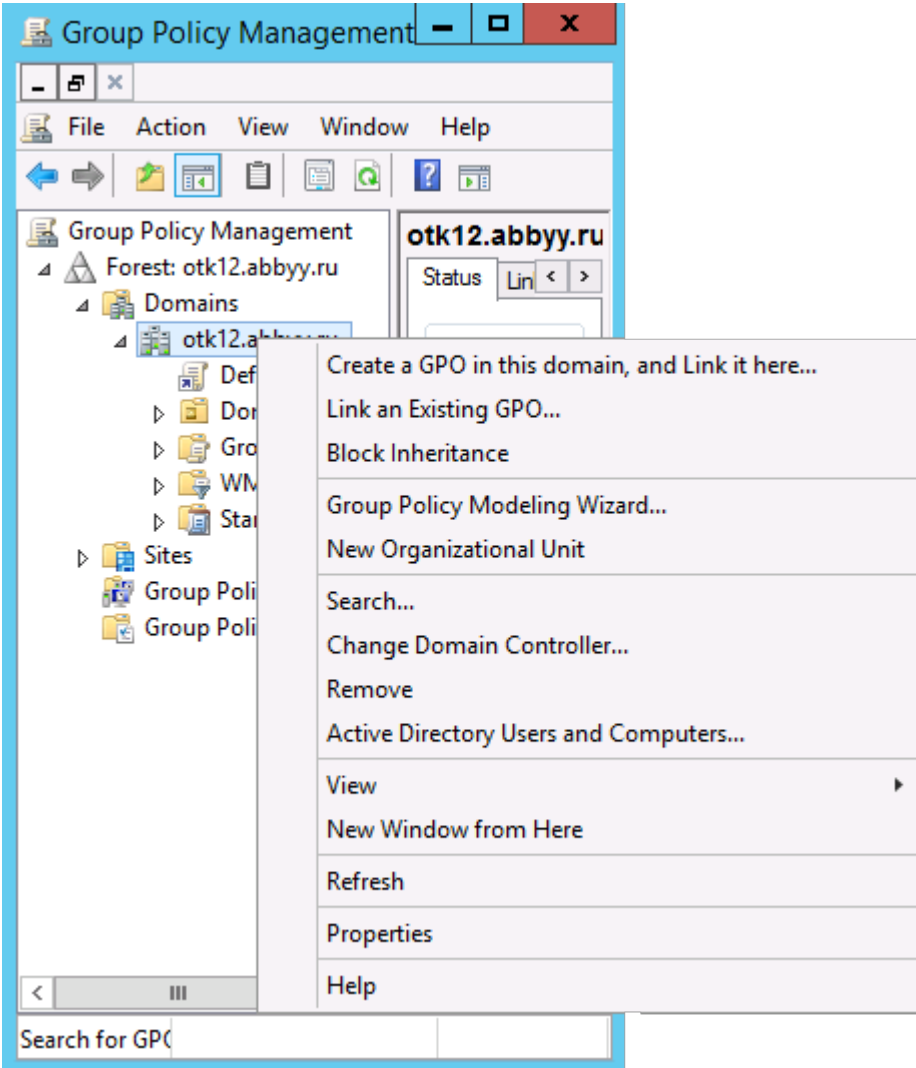
ABBYY FineReader sadece **Assign to Computer** (Bilgisayara Ata) yöntemi kullanarak yüklenebilir.

Önemli!

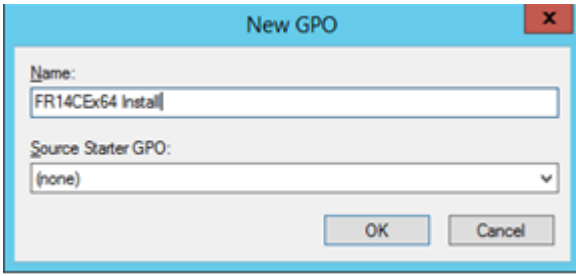
1. FineReader'in bir iş istasyonuna yüklenmesi ancak iş istasyonu yeniden başlatıldıktan sonra tamamlanacaktır.
2. Bu örnekte Microsoft Windows Server 2012 R2 altındaki dağıtım gösterilmiştir.

Örnek: ABBYY FineReader 14'ün (64-bit veya 32-bit) Active Directory kullanılarak dağıtılması

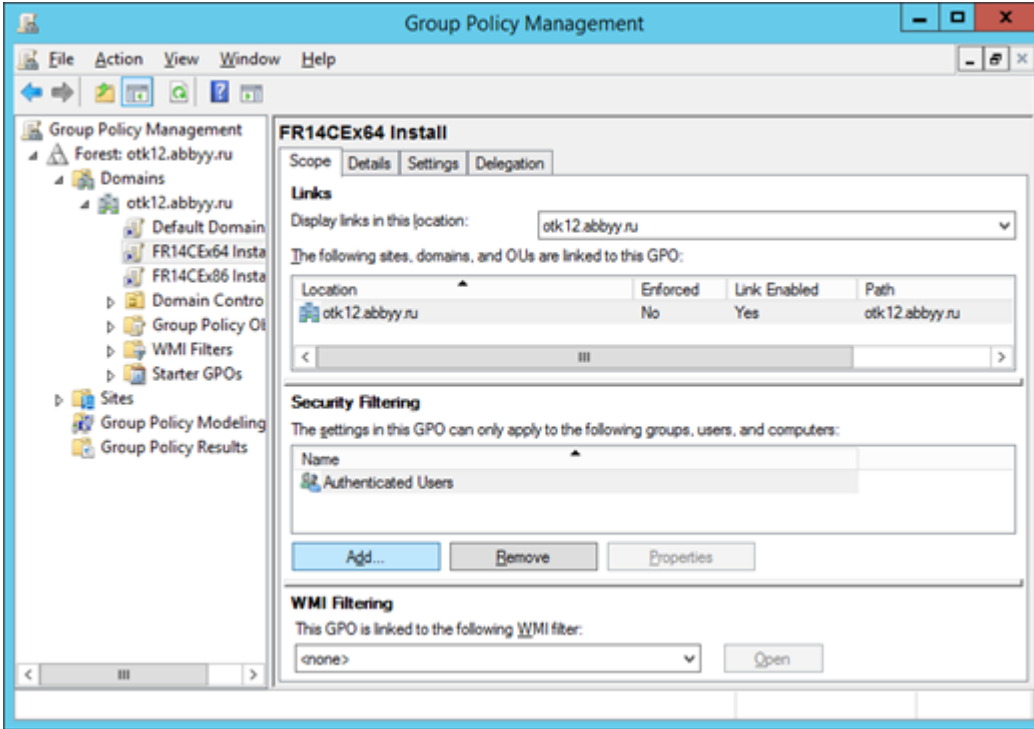
1. Bir yönetim yükleme noktası (bkz. [Lisans Sunucusu ve Lisans Yöneticisi ile yönetim amaçlı yükleme](#)^[10]) veya çok kullanıcıli yükleme noktası oluşturun (bkz. [Bilgisayar basına lisanslarla çoklu kullanıcı dağıtım paketi kullanmak](#)^[15]).
- Not.** ABBYY FineReader 14 dağıtımı için Active Directory® kullanıldığında, Domain Computers (Etki Alanı Bilgisayarları) hesabının yönetim yükleme klasörü için okuma iznine sahip olması gerekir.
2. Group Policy Management (Grup İlkesi Yönetimi) **konsolunu (gpmc.msc) başlatın.**
 3. Soldaki ağaçtan bir bilgisayar ya da bir bilgisayar grubu içeren bir site, etki alanı ya da başka bir organizasyon birimi seçin. FineReader bu bilgisayarlara kurulacaktır.
 4. Seçtiğiniz ağaç düğümüne sağ tıklayın ve kısayol menüsünden **Create a GPO ... and Link it here... (GPO oluşturun ve Buraya bağlayın)** seçeneğini belirleyin.



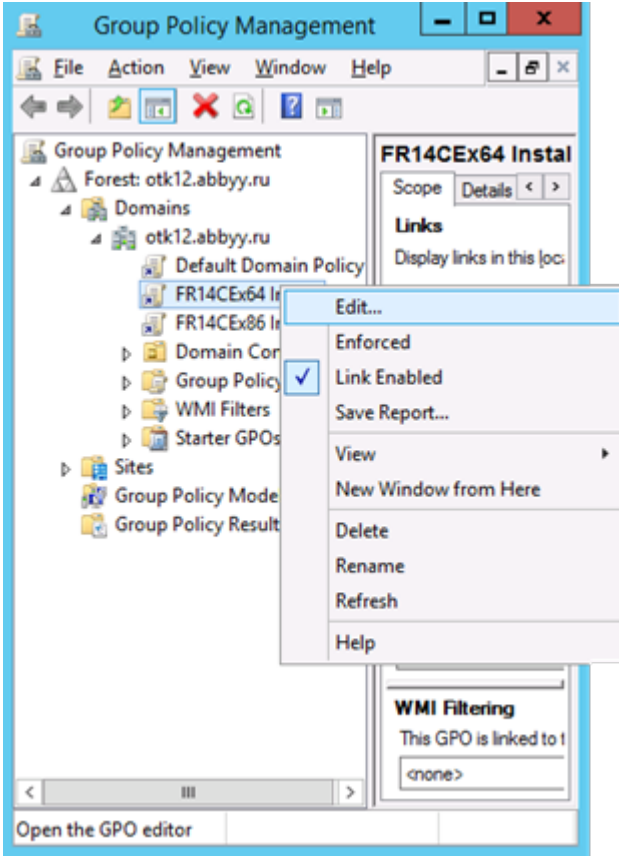
5. Açıklayıcı bir ad girin ve **OK (Tamam)** seçeneğini tıklayın.



6. **Security Filtering (Güvenlik Filtrelemesi) Add... (Ekle)** düğmesine tıklayın ve ABBYY FineReader 14'ü yüklemek istediğiniz bilgisayarları içeren grupları belirtin.

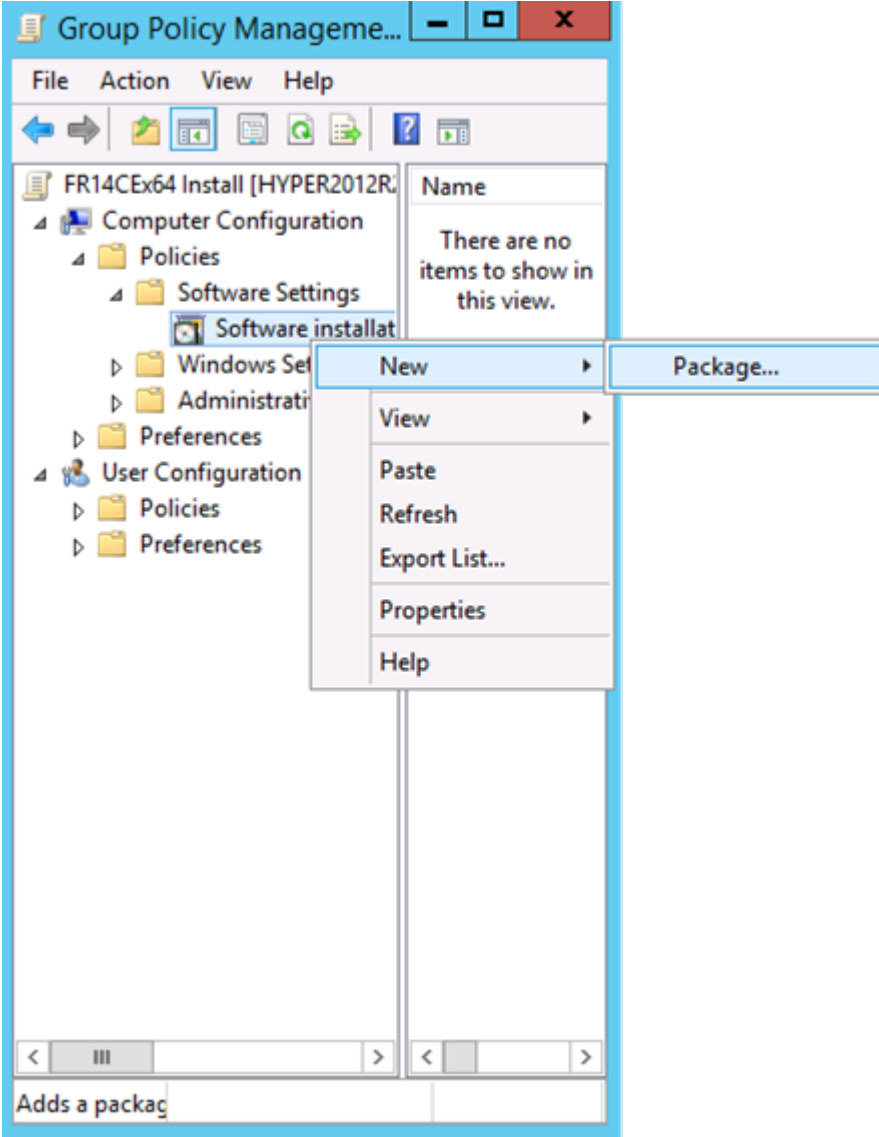


7. Group Policy Object (Grup İlkesi Nesnesi) üzerine sağ tıklayın ve kısayol menüsünden **Edit... (Düzenle)** ögesini seçin.



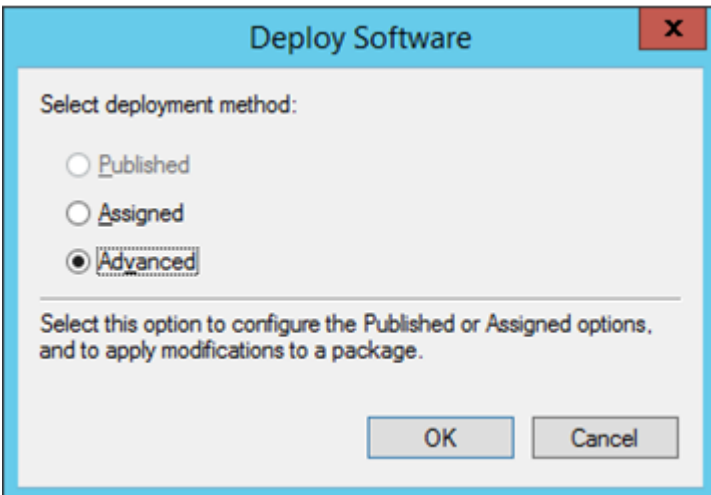
8. **Group Policy Management Editor (Grup İlkesi Yönetim Editörü)** iletişim kutusundan **Computer Configuration (Bilgisayar Konfigürasyonu) > Policies (İlkeler) > Software Settings (Yazılım Ayarları) > Software installation (Yazılım yükleme)** şeklinde seçim yapın.

9. Kisayol menüsünden **New (Yeni) > Package... (Paket)** üzerine tıklayın.

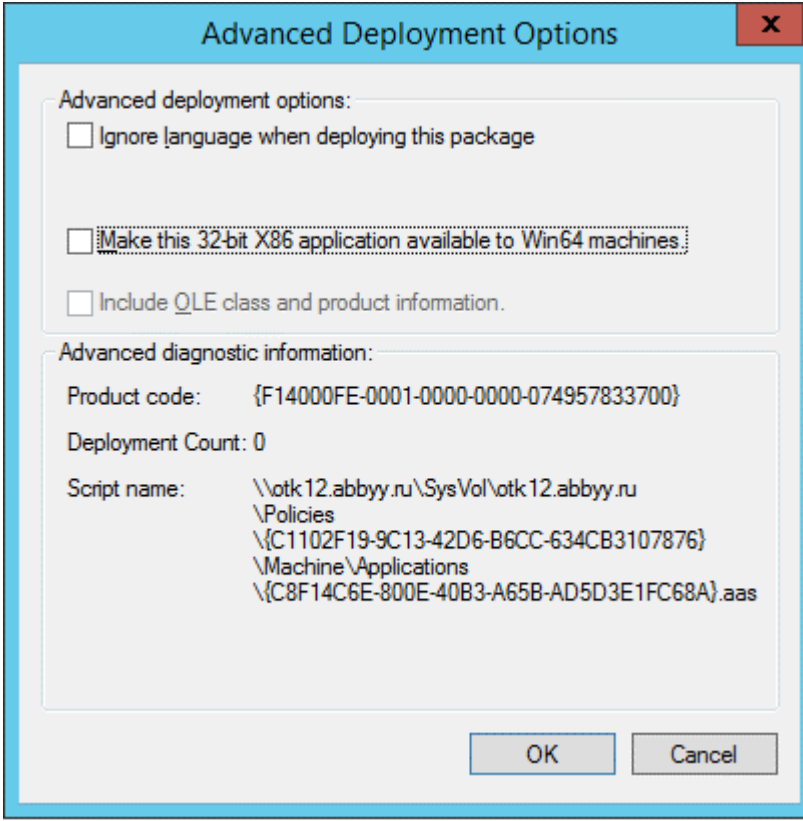


10. **ABBYY FineReader 14.msi** dosyasının (32 bit sistemlere kurulum yaparken) ya da **ABBYY FineReader 14 x64.msi** dosyasının (64 bit sistemlere kurulum yaparken) ağ yolunu belirtin. Bu dosyalar sunucu üzerindeki ABBYY FineReader 14 dağıtım klasöründe bulunur.

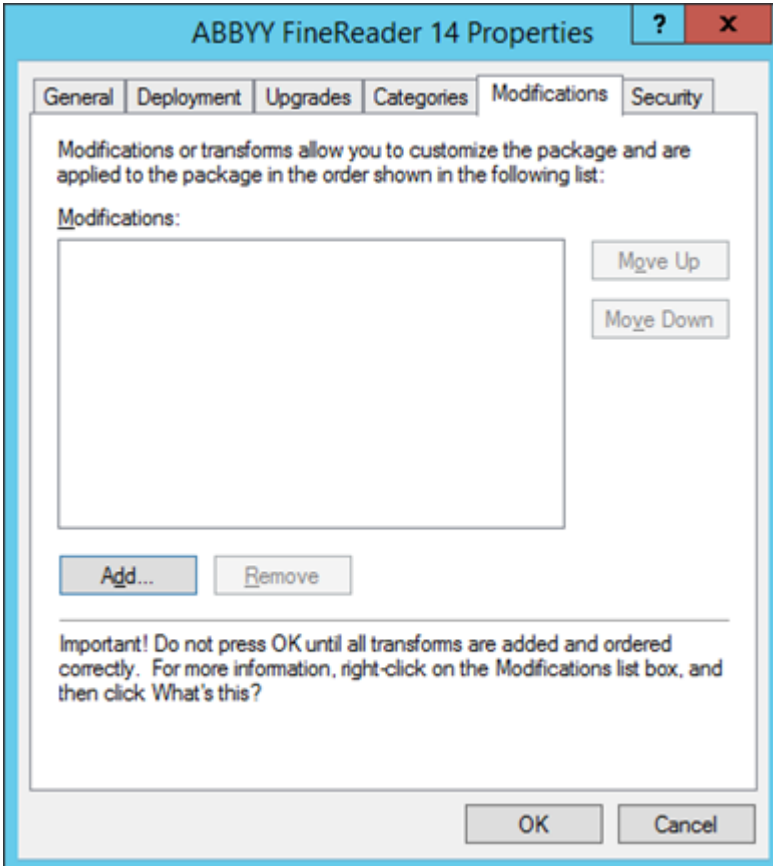
11. **Advanced (Gelişmiş)** dağıtım yöntemini seçin.



12. Bir iletişim kutusu açılır. 32 bit sürümünü kuruyorsanız **Deployment (Dağıtım)** sekmesinden **Advanced (Gelişmiş)** düğmesine tıklayın ve **Make this 32-bit X86 application available to Win64 machines (Bu 32 bit X86 uygulamasını Win64 makinelerde kullanılabilir kıl)** seçeneğini etkinleştirin.



13. **Modifications (Değişiklikler)** sekmesini seçin ve **Add... (Ekle)** düğmesine tıklayın.



14.İstediginiz ABBYY FineReader 14 arayüz dilinin arayüz dili dosyasını seçin. Dil dosyaları sunucudaki yönetim yükleme klasöründe bulunur.

Dosya adları ve ait oldukları diller:

1026.mst Bulgarca

1028.mst Çince (Geleneksel)

1029.mst Çekçe

1030.mst Danca

1031.mst Almanca

1032.mst Yunanca

1033.mst İngilizce

1034.mst İspanyolca

1036.mst Fransızca

1038.mst Macarca

1040.mst İtalyanca

1041.mst Japonca

1042.mst Korece

1043.mst Felemenkçe

1045.mst Lehçe

1046.mst Portekizce (Brezilya)

1049.mst Rusça

1051.mst Slovakça

1053.mst İsveççe

1055.mst Türkçe

1058.mst Ukraynaca

1061.mst Estonca

1066.mst Vietnamca

2052.mst Çince (Basitleştirilmiş)

Örn.: ABBYY FineReader'i Rusça arabirimle yüklemek isterseniz **1049.mst**'yi seçin.

ABBYY FineReader 14 Arayüzünün Değiştirilmesi için Grup İlkelerini Kullanma

İnternet erişimi gerektiren menü öğeleri ABBYY FineReader 14'de devre dışı bırakılabilir. Bu menü öğeleri aşağıda listelenmiştir:

Enable 'ABBYY Website' menu item: ABBYY web sitesini bir tarayıcı penceresinde açar

Enable 'Check for Updates' menu item: çevrimiçi olarak ABBYY FineReader 14 güncellemelerini arar

Enable 'Send Feedback' menu item: ABBYY'ye geribildirim gönderilmesi için bir form içeren bir tarayıcı penceresi açar

Enable 'Bu yazılımı daha iyi hale getirmek için &ABBYY FineReader ayarlarını anonim olarak paylaş': müşteri deneyimi geliştirme programına katılımı etkinleştirir

Enable 'Activate...' menu item: ABBYY FineReader 14 etkinleştirme işlemi başlatır

Enable 'Register...' menu item: ABBYY FineReader 14 kayıt işlemi başlatır

Enable 'Buy...' menu item: ABBYY çevrimiçi mağazasını tarayıcı penceresinde açar

Enable loading ABBYY Tips from the Web: internetten ABBYY FineReader 14 ipuçlarını yükler

Enable loading updates from the Web: güncellemelerin indirilmesini etkinleştirir

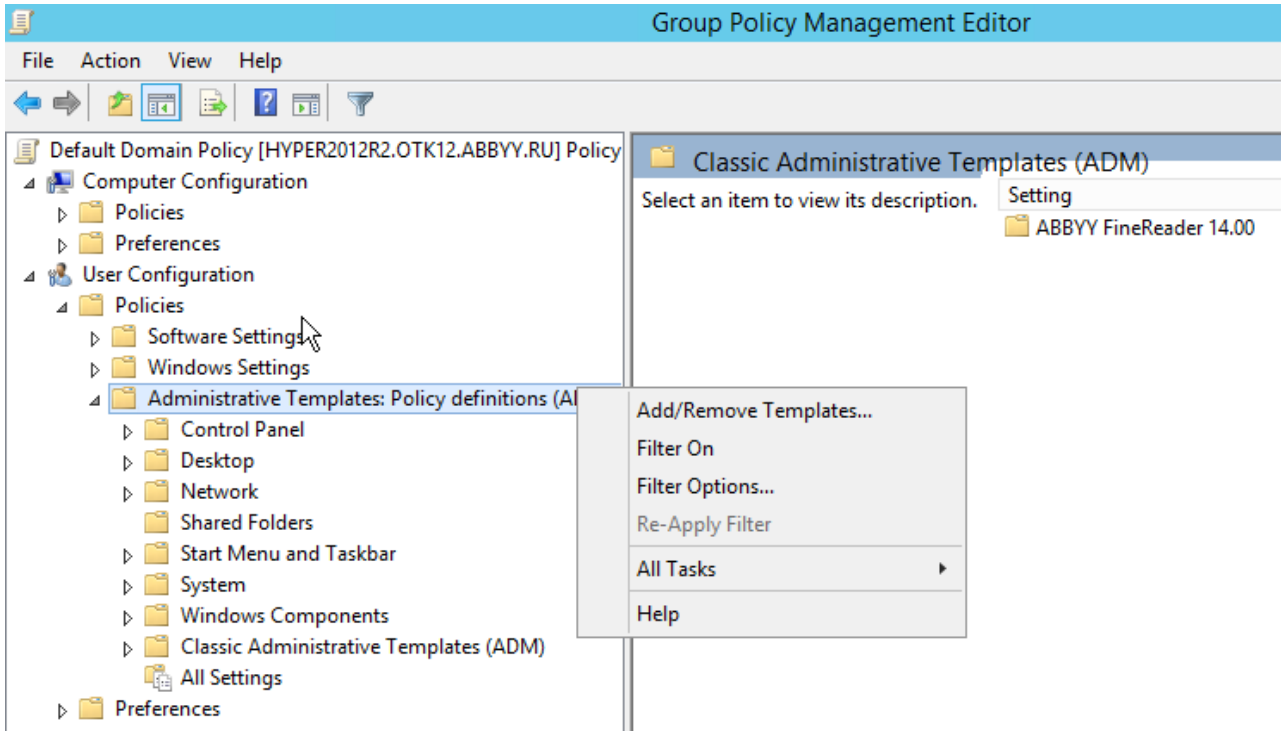
Enable online help: çevrimiçi yardımın görüntülenmesini etkinleştirir

Önemli! Bu ayarları içeren bir dosya edinmek için teknik destek ile iletişim kurmanız gerekir. Bu dosya *.adm uzantısına sahip olacaktır.

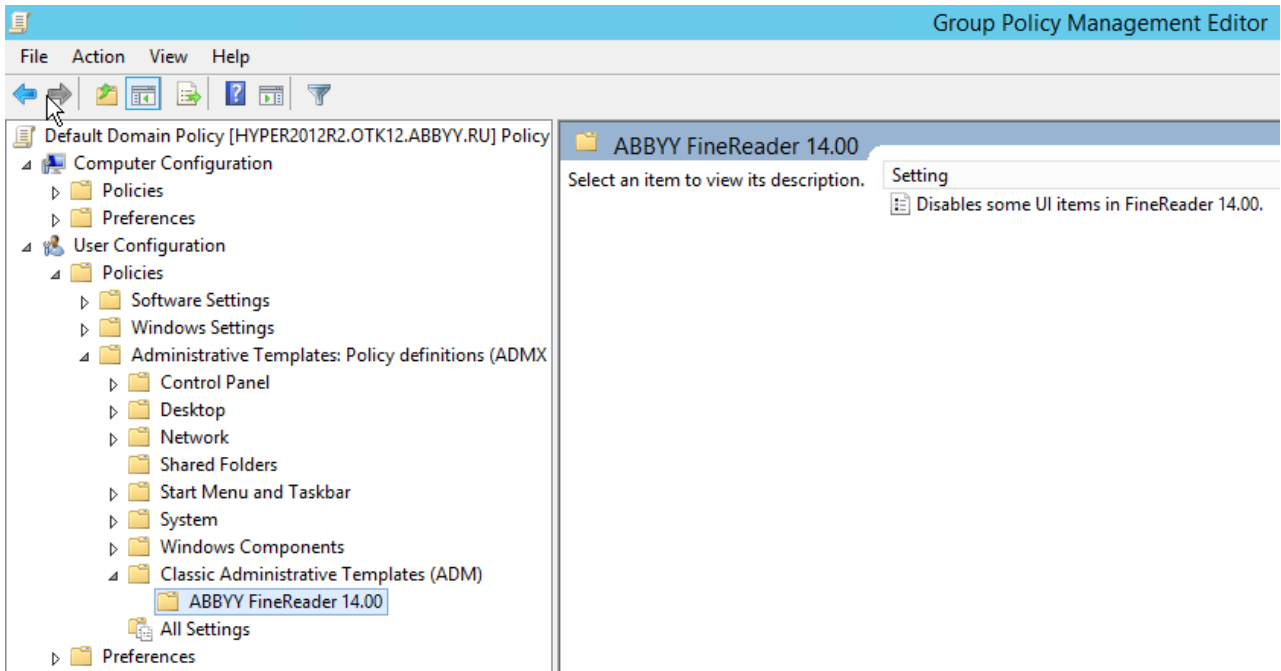
ABBYY FineReader 14 arayüzünü değiştirmek için aşağıdaki adımları uygulayın:

1. **Group Policy Management (Grup İlkesi Yönetimi)** konsolunu açın (detaylı bilgi için [Örnek: ABBYY FineReader 14'ün \(64-bit veya 32-bit\) Active Directory kullanılarak dağıtılması](#)^[25] bölümündeki 4-6 no'lu adımlara bakın).

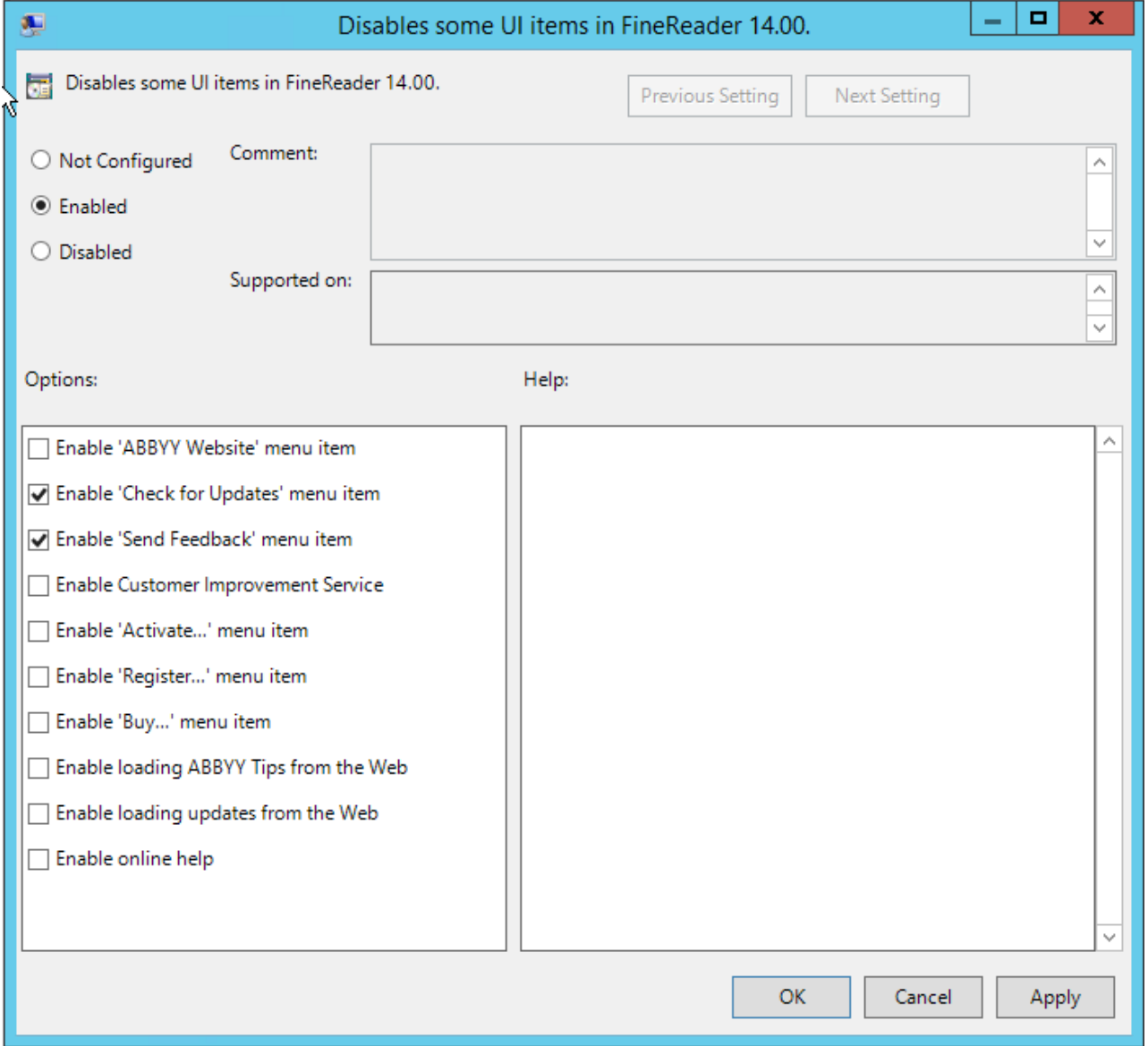
2. **Group Policy Management Editor (Grup İlkesi Yönetim Editörü)** penceresinde **User Configuration (Kullanıcı Yapılandırması) > Policies (İlkeler) > Administrative Templates (Yönetim Sablonları) > Add/Remove Templates... (Sablon Ekle/Kaldır)** seçeneğine tıklayın ve aldığınız *.adm dosyasını açın.



3. Dosyayı açtıktan sonra, **Group Policy Management Editor (Grup İlkesi Yönetim Editörü)** altında **Classic Administrative Templates (ADM) (Klasik Yönetim Sablonları)** isimli bir klasör görünecektir. Bu klasör *.adm dosyasını içerir.



4. ABBYY FineReader 14 arayüzünden kaldırmak istediğiniz komutu seçip **OK (Tamam)** ögesine tıklayın.



5. Yaptığınız değişiklikleri kaydetmek için sunucudaki grup ilkelerini güncelleyin ve is istasyonunda ABBYY FineReader 14'yi yeniden başlatın.

Not. Yukarıda bahsedilen seçenekler ABBYY Hot Folder, ABBYY Belgeleri Karsilastir ve ABBYY Screenshot Reader'da da devre disi bırakılabilir. Bu ürünler için *.adm dosyalarını almak için teknik destek bölümüne başvurun.

Microsoft System Center Configuration Manager'ı (SCCM) Kullanma

Microsoft System Center Configuration Manager yerel ağda yazılım dağıtımını otomatikleştirir ve yazılımların yükleneceği konumlara (bilgisayarlar, gruplar veya sunucular) doğrudan gitme gereksinimini ortadan kaldırır.

SCCM ile yazılım dağıtımı üç aşamadan oluşur:

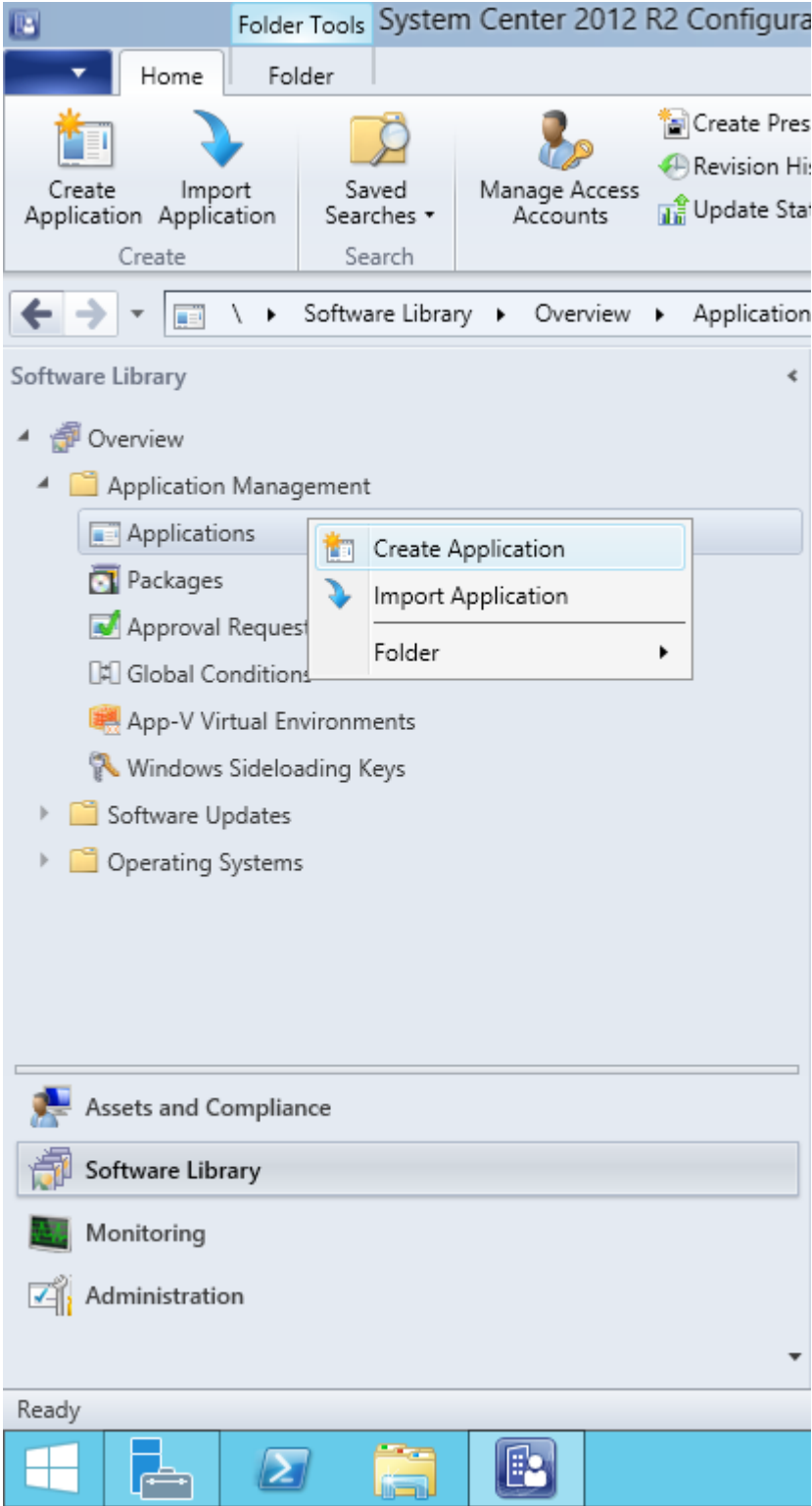
1. ABBYY FineReader 14'i otomatik yüklemeye hazırlama ("katilimsiz kurulum" denilen yapıyı oluşturma).
2. Dağıtım komut dosyasını oluşturma, yükleme parametrelerini seçme:
 - bilgisayar adları
 - yükleme saati
 - yükleme koşulları
3. Yazılımı SCCM ile belirtilen bilgisayarlarda, komut dosyasında yer alan yükleme parametrelerine uygun olarak yükleme.

Örnek: ABBYY FineReader 14'ün dağıtımını için SCCM'yi kullanma

Bu örnekte Microsoft Windows Server 2012 altındaki dağıtım süreci gösterilmiştir.

1. Bir yönetim yükleme noktası (bkz. [Lisans Sunucusu ve Lisans Yöneticisi ile yönetim amaçlı yükleme](#)^[10]) veya çok kullanıcıli yükleme noktası oluşturun (bkz. [Bilgisayar başına lisanslarla çoklu kullanıcı dağıtım paketi kullanmak](#)^[15]).
2. **SCCM Administrator Console**'u (SCCM Yönetici Konsolu) başlatın ve **Software Library** (Yazılım Kitaplığı) seçeneğini belirleyin.
3. **Application Management (Uygulama Yönetimi)** grubundan **Applications (Uygulamalar)** seçimini yapın.

4. **Applications (Uygulamalar)** ögesine sag tiklayin ve kisayol menüsünden **Create Application (Uygulama Olustur)** seçeneğine tiklayin.



5. **Create Application Wizard (Uygulama Olusturma Sihirbazı)** kutusundan **Automatically Detect information about this application from installation files (Bu uygulama hakkındaki bilgileri kurulum dosyalarından otomatik olarak algıla)** seçimini yapın. **Type (Tür)** açılır listesinden Windows Installer (*.msi dosyası) seçimini yapın. **Location (Konum)** kutusundan yönetim kurulum noktası yolunu belirleyin ve **Next (İleri)** düğmesine tıklayın.

Not. ABBYY FineReader 14'ün 32 bit sürümü, 64 bit bir sisteme kurulamaz. Aynı durum 32 bit bir sisteme kurulacak 64 bit sürüm için de geçerlidir.

General

Specify settings for this application

Applications contain software that you can deploy to users and devices in your Configuration Manager environment. Applications can contain multiple deployment types that customize the installation behavior of the application.

Automatically detect information about this application from installation files:

Type: Windows Installer (*.msi file)

Location: \\hyper2012r2\FR_14_x86\ABBY FineReader 14.msi

Example: \\Server\Share\File

Manually specify the application information

< Previous Next > Summary Cancel

6. ABBYY FineReader hakkında gerekli bilgileri belirtin. **Installation Program (Kurulum Programı)** alanında herhangi bir degisiklik yapmayın. **Next (Ileri)** seçeneğine tiklayın.

General Information

Specify information about this application

Name: ABBYY FineReader 14 x86

Administrator comments:

Publisher:

Software version:

Optional reference:

Administrative categories: Select...

Specify the installation program for this application and the required installation rights.

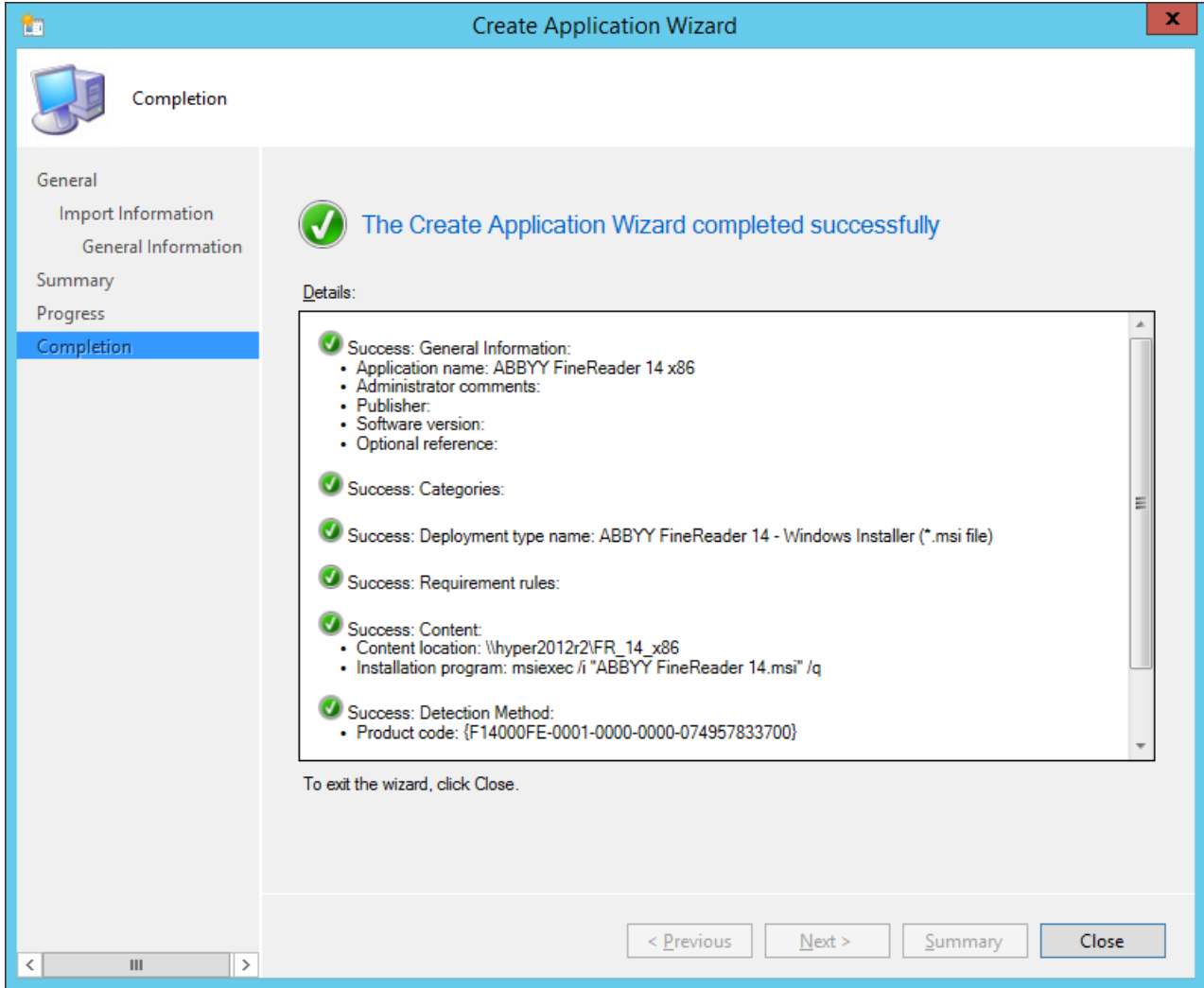
Installation program: msiexec /i "ABBYY FineReader 14.msi" /q Browse...

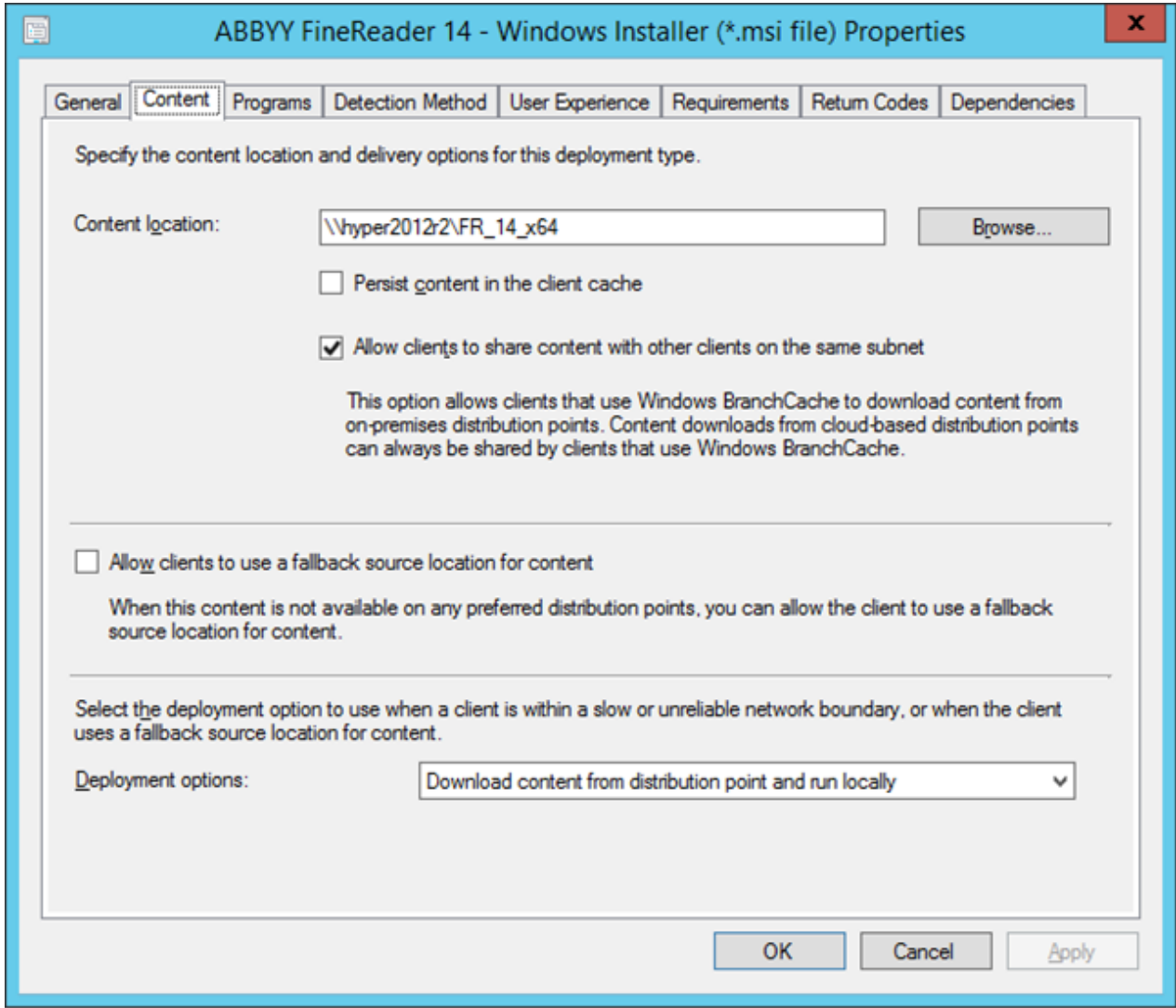
Run installation program as 32-bit process on 64-bit clients.

Install behavior: Install for system

< Previous Next > Summary Cancel

7. Uygulamanın başarıyla oluşturulduğundan emin olun ve **Create Application Wizard'i (Uygulama Oluşturma Sihirbazı)** kapatın.

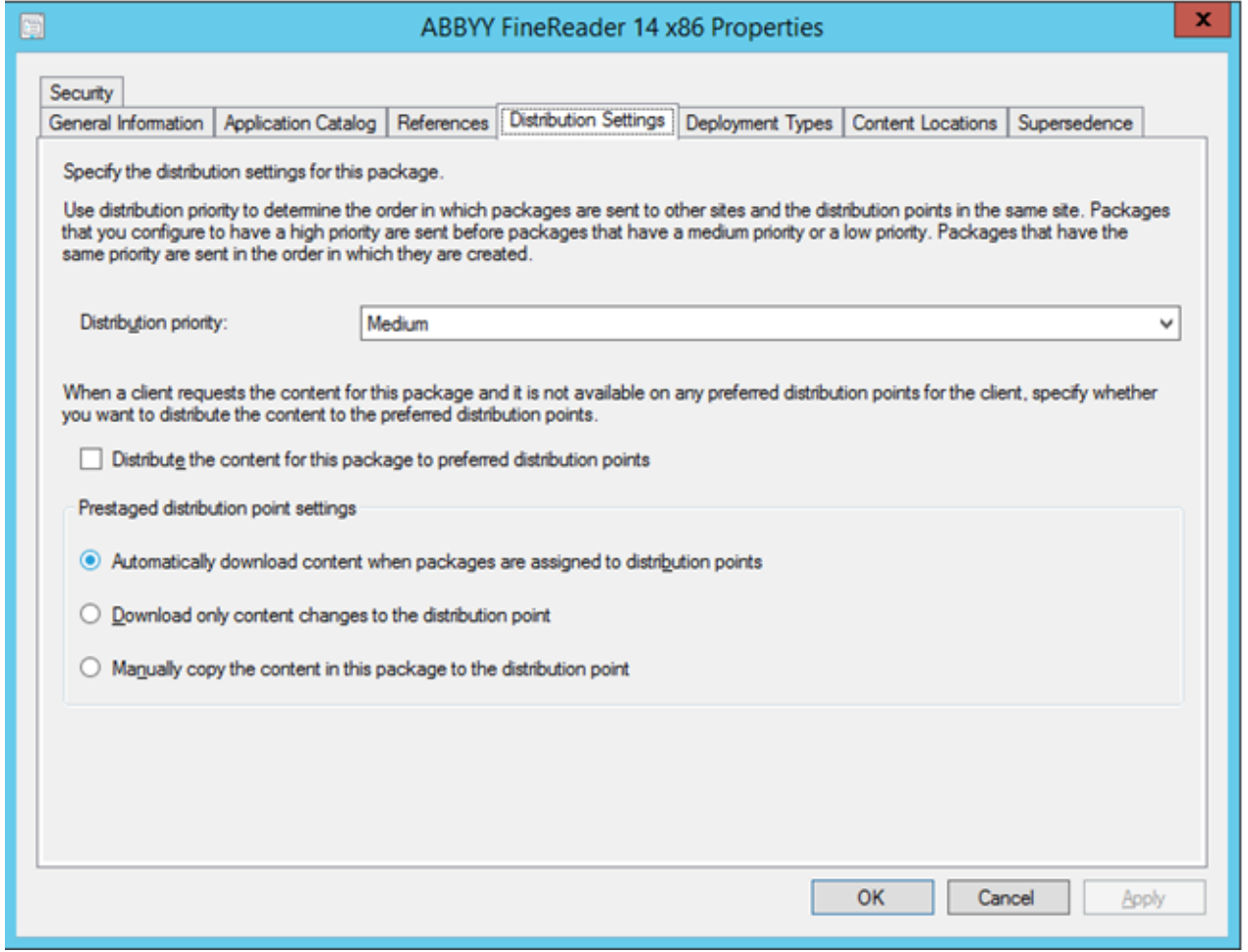




8. Kurulum dosyalarını istasyonlarına otomatik olarak yüklemek için:

a. Oluşturduğunuz uygulamaya sağ tıklayın ve kısayol menüsünde **Properties**'i (**Özellikler**) seçin.

- b. Açılan iletişim kutusundan **Distribution Settings (Dağıtım Ayarları)** sekmesini seçin ve **Automatically download content when packages are assigned to distribution points (Paketler dağıtım noktalarına atandığında içeriği otomatik indir)** seçeneğini etkinleştirin.



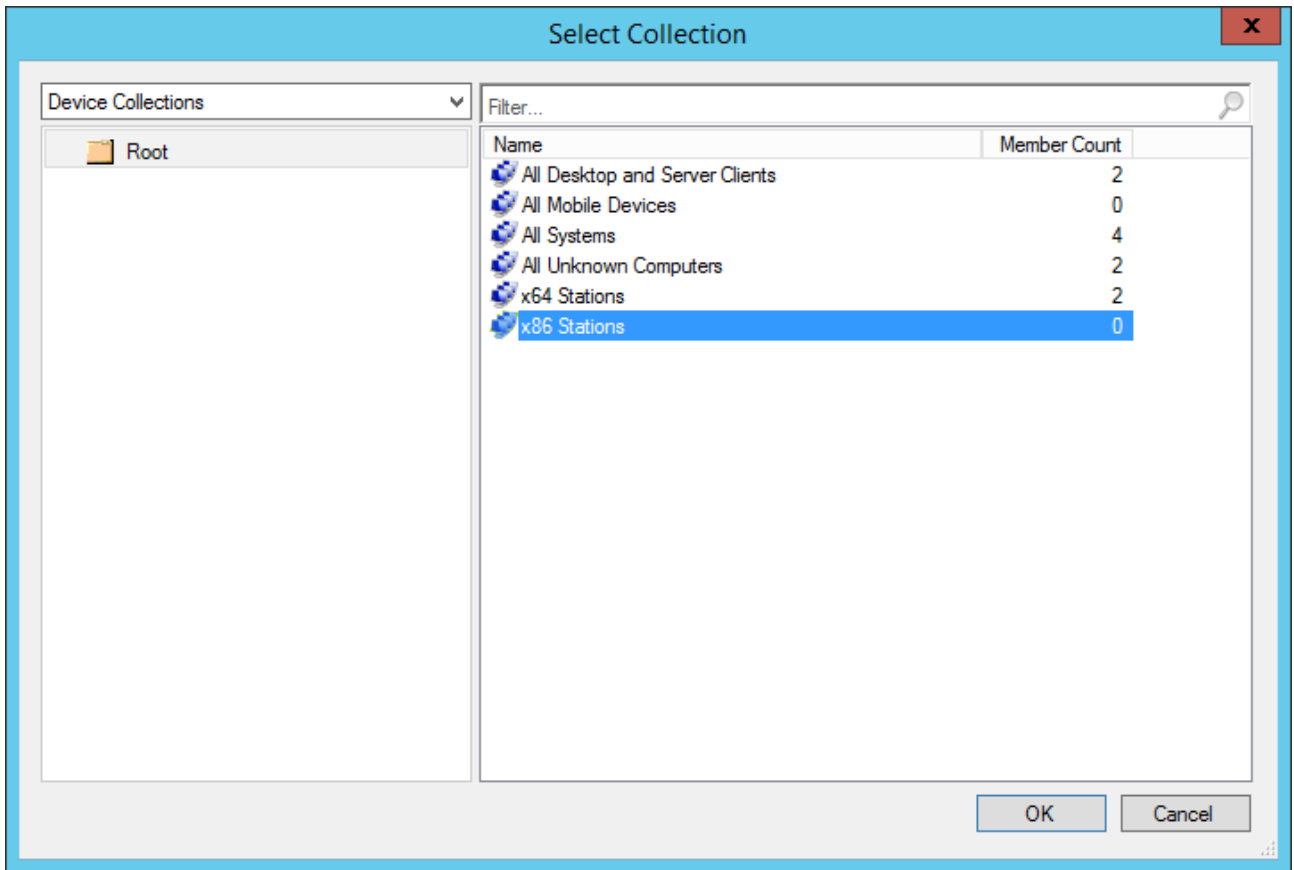
9. **Önerilen ayarlar:**

Deployment Types (Dağıtım Türleri) sekmesinden ABBYY FineReader 14 Windows Installer'i seçin ve **Edit (Düzenle)** seçeneğine tıklayın. Özellikler iletişim kutusundan **Content (İçerik)** sekmesini seçin ve **Deployment options (Dağıtım seçenekleri)** ayarı **Download content from distribution point and run locally (İçeriği dağıtım noktasından indir ve yerel olarak çalıştır)** yapın.

10. Uygulamayı iş istasyonlarına dağıtmak için üzerine sağ tıklayın ve kısayol menüsünden **Deploy (Dağıt)** seçeneğine tıklayın. **Collection (Koleksiyon)** bölümünden **Device Collection (Cihaz Koleksiyonu)** seçimini yapın.

Not: User Collection (Kullanıcı Koleksiyonu) kurulumları desteklenmez.

11. Dağıtım sürecinin geri kalan kısmını her zaman olduğu gibi tamamlayın.



ABBYY FineReader 14'ün bir Terminal Server (Terminal Sunucu) üzerine yüklenmesi

Terminal Server (Terminal Sunucu) lisansı

Terminal Server (Terminal Sunucu) lisansları, maksimum ABBYY FineReader 14 kullanıcısı sayısının sınırlanmasına izin verir. Toplam kullanıcı sayısı yönetici tarafından izlenebilir. Maksimum kullanıcı sayısına ulaşıldığında yönetici sunuları yapabilir:

1. **License users (Lisans kullanıcıları)** iletişim kutusundaki listeden belirli kullanıcıları kaldırmak. Kullanıcıları yönetmek için ABBYY FineReader 14'te **Help (Yardım) > About (Hakkında)... > Licenses (Lisanslar)** menü seçeneklerine tıklayın, **Terminal Server (Terminal Sunucu)** lisansına sağ tıklayın ve kısayol menüsünden **License users (Lisans kullanıcıları)** seçeneğine tıklayın.
2. Aynı terminal sunucu üzerinde ek bir lisans etkinleştirmek. Kullanıcılar ilk kez bağladıklarında, rasgele olarak seçilmiş ücretsiz bir lisans kullanarak bir oturum açarlar.

Kurulum

ABBYY FineReader 14 dağıtımı Citrix XenApp 7.0 ve üzeri ve Windows Remote Desktop Services 7.0 (yükleme Windows RemoteApp ve Citrix XenApp kullanılarak gerçekleştirilmiştir) yüklü Windows Server 2012 R2 üzerinde test edilmiştir. Bu çözümlerin her ikisi de ABBYY FineReader 14'ün herhangi bir sürümü ile kullanılabilir.

ABBYY FineReader 14 uygulama akisini desteklemez.

Not. ABBYY Screenshot Reader'a RemoteApp veya Citrix XenApp ile uzaktan erişimi kullanmayın. İş istasyonlarında ABBYY Screenshot Reader yüklü olmalıdır.

Terminal Server (Terminal Sunucu) lisansı

1. ABBYY FineReader 14'ü bir terminal sunucuya yüklemek. Standart yazılım yükleme yöntemlerini kullanabilir ya da bir yönetim kurulumu gerçekleştirebilirsiniz. Bu lisans türü ile Lisans Sunucusunu yüklemenize gerek yoktur.
2. ABBYY FineReader 11'i etkinleştirmek.
3. **Installed application accessed from a server** (Bir sunucudan erişilen yüklü uygulama) senaryosunu kullanmak için Windows RemoteApp veya Citrix XenApp kurmak.

Not. ABBYY FineReader 14'ü terminal sunucu üzerinde yerel olarak çalıştırabilirsiniz.

Eszamanlı lisans

1. Bir yönetim kurulumu gerçekleştirin.

Lisans sunucusu ve Lisans Yöneticisi yerel ağ üzerindeki herhangi bir bilgisayara yüklenebilir.

Detaylar için bkz. [Lisans Sunucusu ve Lisans Yöneticisi ile yönetim amaçlı yükleme](#)¹⁰.

Not. Lisans Sunucusu terminal sunucu üzerine yüklenebilir.

2. Lisans Yöneticisini başlatın.

3. Tüm lisanslarınızı Lisans Yöneticisine ekleyin.

4. ABBYY FineReader 9.0'i yönetim amaçlı yükleme klasöründen terminal sunucuya yükleyin.

ABBYY FineReader, bir iş istasyonuymuş gibi bir terminal sunucusuna kurulacaktır. Böylece kullanıcılar sunucuya bağlanarak FineReader'i bir istemci aracılığıyla kullanabilecektir. Aynı anda yapılabilecek bağlantıların sayısı bir **Concurrent (Eszamanlı)** lisans tarafından sınırlanır.

Not

1. Bir ABBYY Screenshot Reader'i ya da birlikte gelen herhangi başka bir uygulamayı FineReader'i başlatmadan çalıştırırsa bir **Concurrent (Eszamanlı)** lisans kullanıcıya yine de tahsis edilir.

2. ABBYY Screenshot Reader bir terminal sunucu üzerine kurulur ve erişim Windows RemoteApp veya Citrix XenApp sağlanırsa, kullanıcılar sadece terminal sunucu üzerinde çalışmakta olan uygulamalarda ekran görüntüleri alabilir.

Terminal sunucu sistem gereklilikleri

ABBYY FineReader 14 su terminal sunucu yapılandırmalarıyla test edilmiştir:

1. Microsoft® Windows Server® 2012 R2, 2008 R2 (Uzak Masaüstü, RemoteApp ve Uzak Masaüstü Web Erisimi) ile çalışan bir bilgisayar
2. Citrix XenApp 7.9

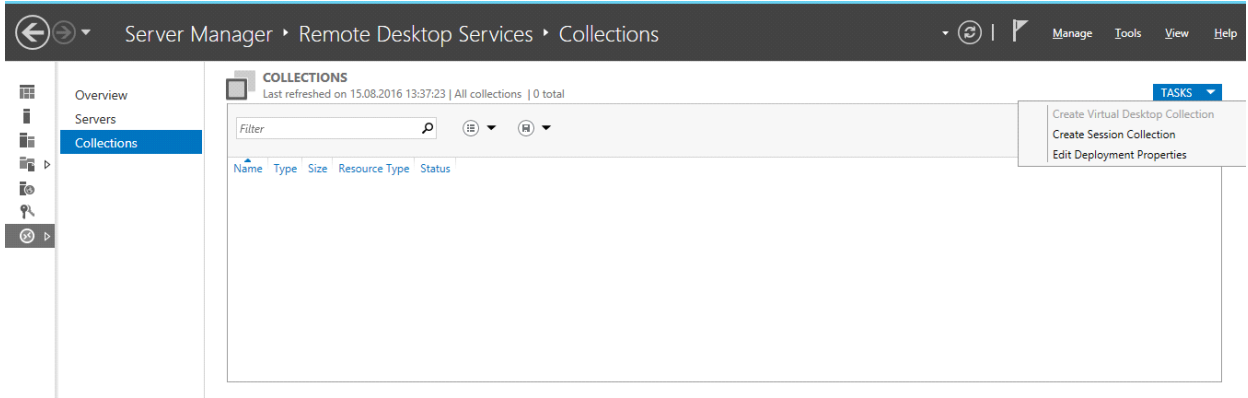
Windows RemoteApp'ı Ayarlama

ABBY FineReader 14, RemoteApp kullanılarak dağıtılabilir. Aşağıdaki talimatlarda Microsoft Windows Server 2012 R2 üzerinde RemoteApp'in nasıl kurulacağı açıklanmıştır.

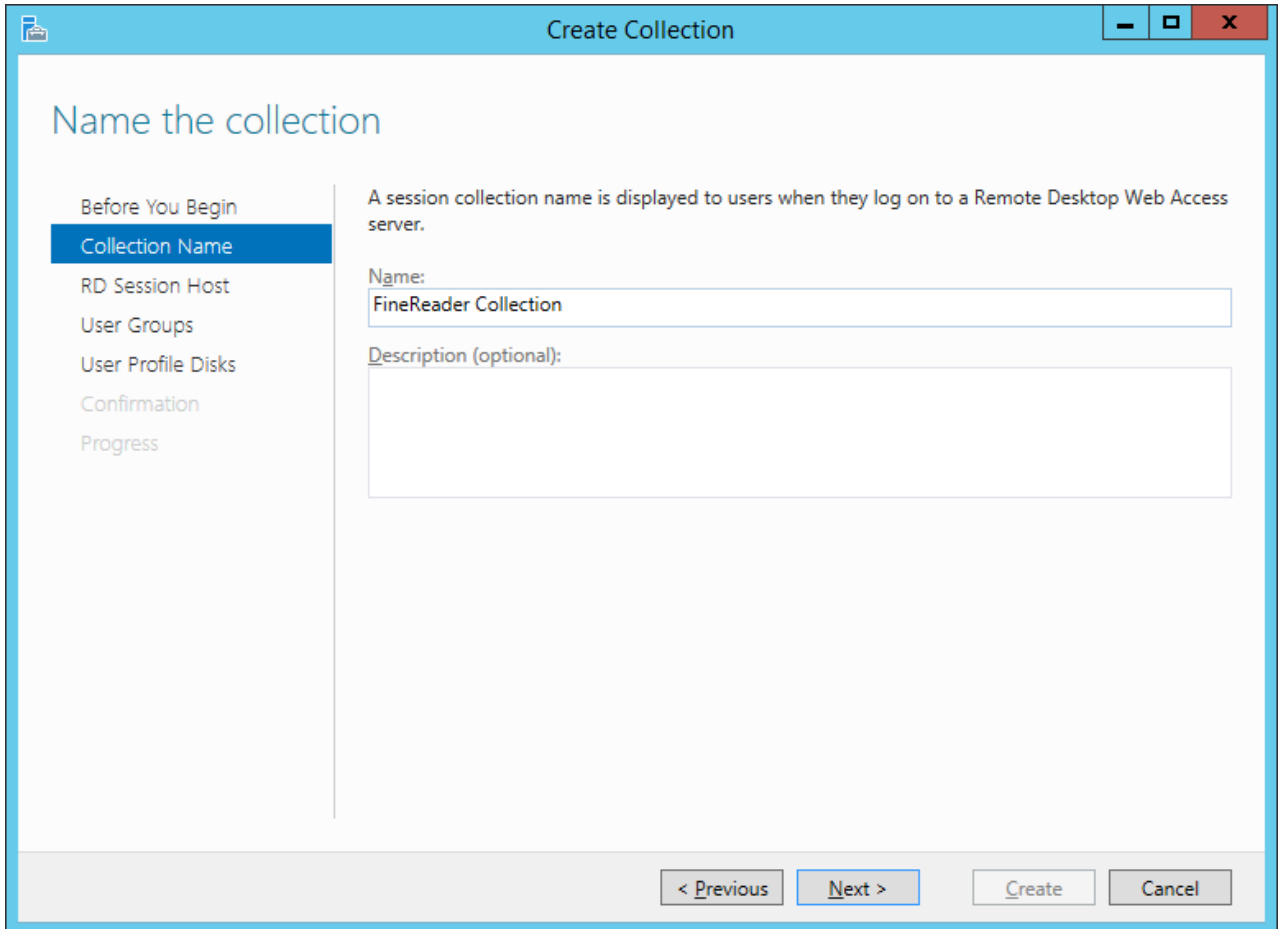
ABBY FineReader 14'ü bir terminal sunucuya yükleyin.

Bir oturum koleksiyonu oluşturun:

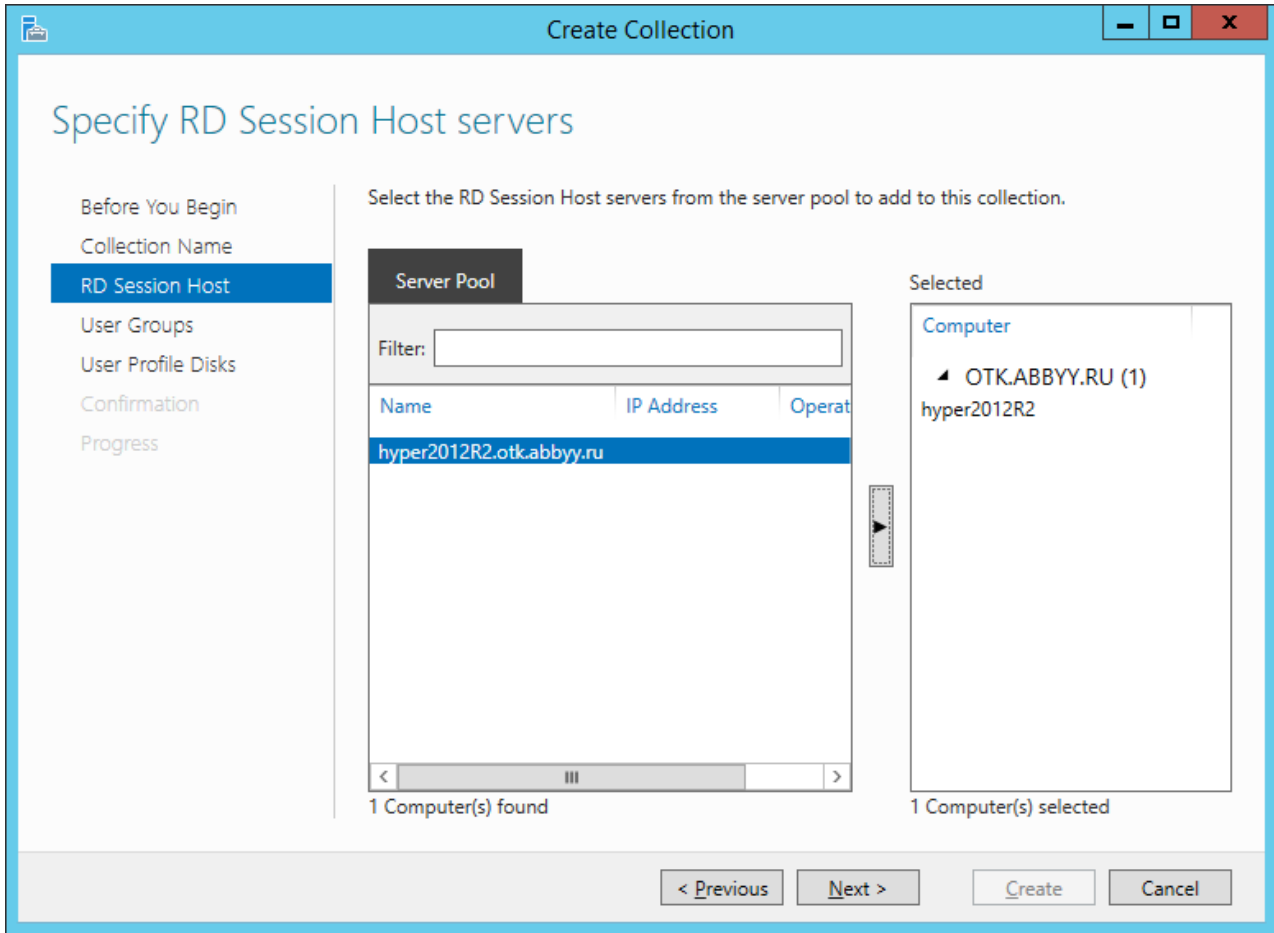
1. **Server Manager'i (Sunucu Yöneticisi)** açın ve **Remote Desktop Services (Uzak Masaüstü Hizmetleri) > Collections (Koleksiyonlar)** üzerine tıklayın.
2. **TASKS (Görevler) > Create Session Collection (Oturum Koleksiyonu Oluştur)** üzerine tıklayın.



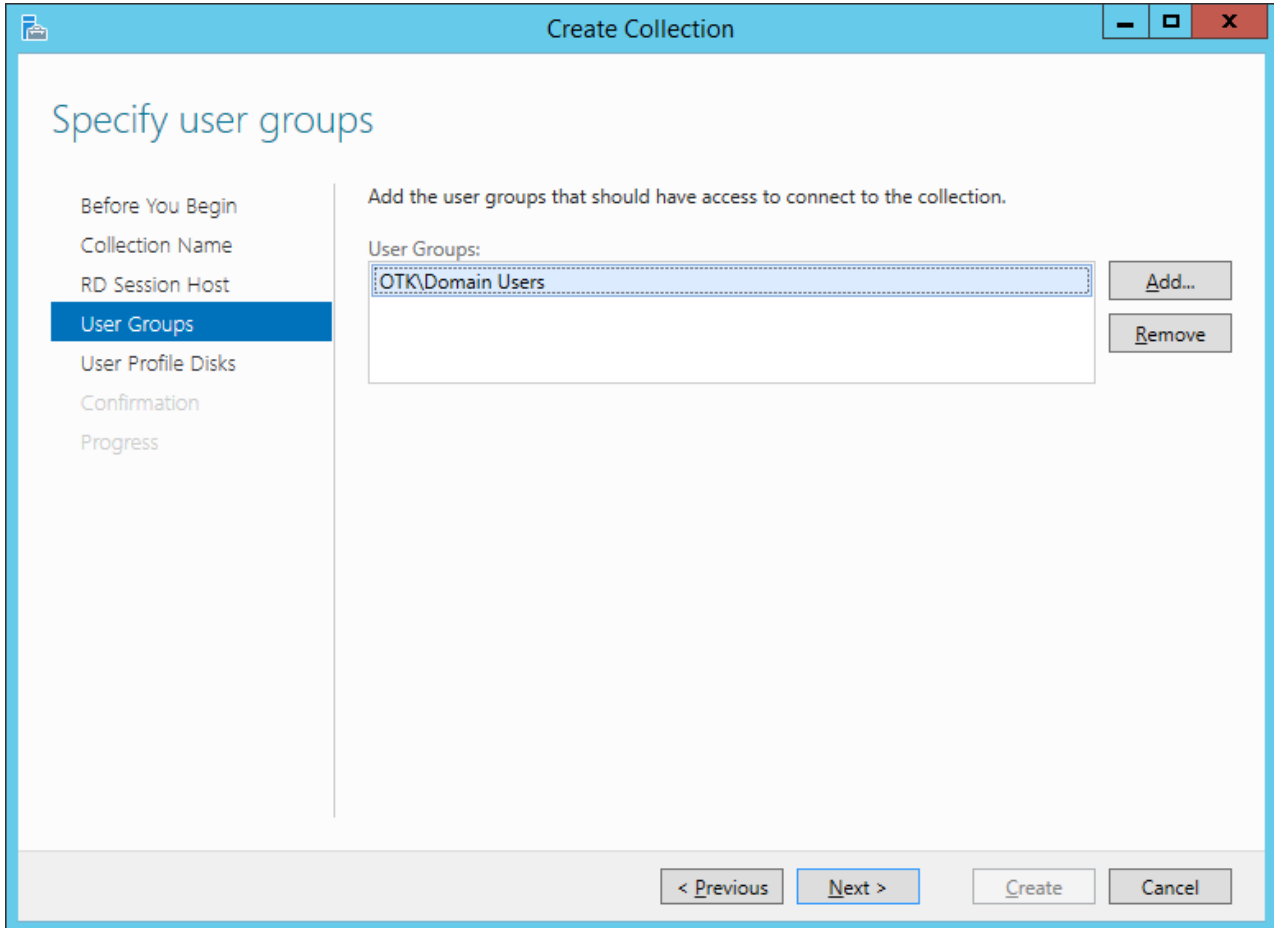
3. Koleksiyonun adını belirtin.



4. Uygulamaları çalıştıracak sunucuları seçin.



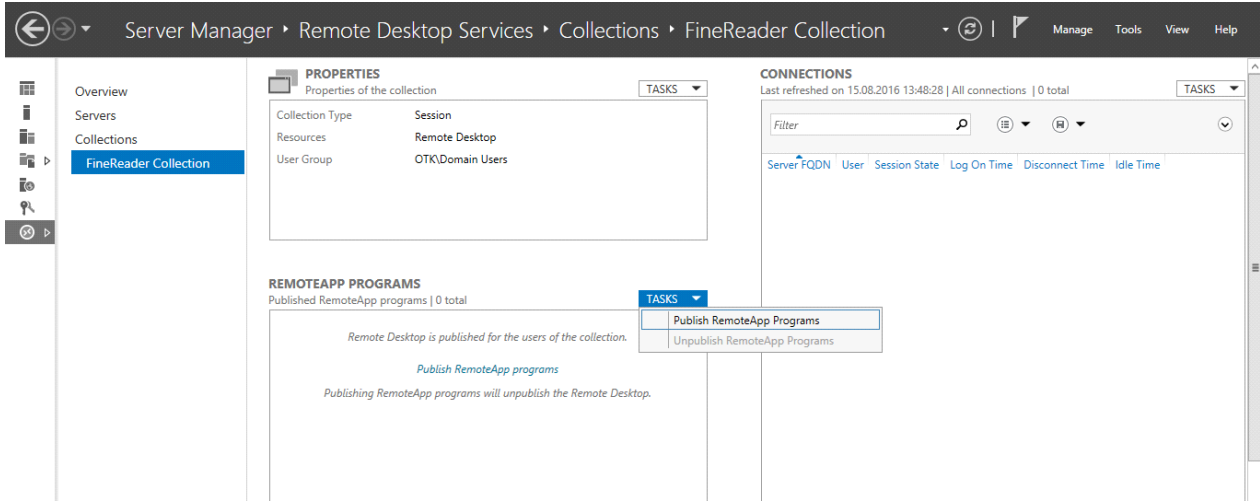
5. Uygulamalara erişim sağlayacak grupları seçin.



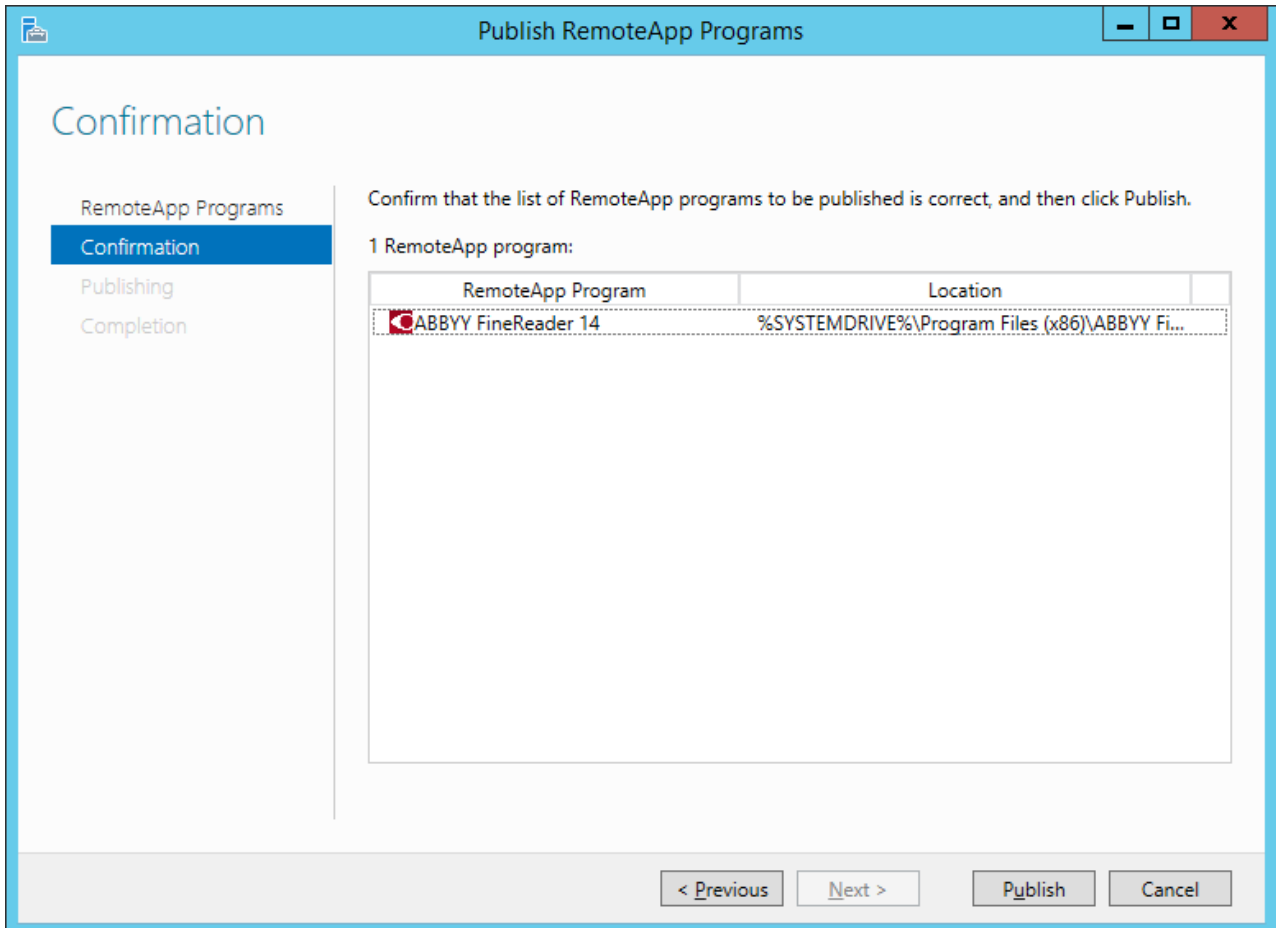
6. Bir **User Profile Disc (Kullanıcı Profili Diski)** oluşturmak isteyip istemediğinizi belirtin.
7. **Create (Olustur)** düğmesine tıklayın.

Koleksiyona ABBYY FineReader 14'ü ekleyin:

1. **Server Manager**'i (**Sunucu Yöneticisi**) açın ve **Remote Desktop Services (Uzak Masaüstü Hizmetleri)** > **Collection (Koleksiyon)** > [bir koleksiyon ismi] üzerine tıklayın.
2. **TASKS (GÖREVLER)** > **Publish RemoteApp Programs (RemoteApp Programlarını Yayınla)** üzerine tıklayın



3. ABBYY FineReader 14'ü seçin ve **Next (İleri)** düğmesine tıklayın.



4. **Publish (Yayınla)** düğmesine tıklayın.

Citrix XenApp'ı Ayarlama

ABBYY FineReader 14'ü Citrix XenApp kullanarak dağıtmak için **Installed application accessed from a server (Bir sunucudan erişilen yüklü uygulama)** senaryosunu kullanın.

ABBYY FineReader 14 Corporate'i dağıtmak için:

1. FineReader'i Citrix tarlasının* Teslimat Grubundaki tüm sunuculara kurun.
2. Yeterli sayıda **Concurrent** Eszamanlı lisansa sahip bir Lisanslama Sunucusu oluşturmalsiniz. FineReader'i aynı anda kullanabilecek kullanıcıların sayısı, yüklü olan **Concurrent (Eszamanlı)** lisansların sayısı ile sınırlanacaktır.

Not. Bir ABBYY Screenshot Reader'i ya da birlikte gelen herhangi başka bir uygulamayı FineReader'i başlatmadan çalıştırırsa bir **Concurrent (Eszamanlı)** lisans kullanıcıya yine de tahsis edilir.

* Merkezi yönetimi, yük dengelemesini ve arıza toleransını mümkün kılmak adına birlikte gruplanan bir dizi Citrix sunucusuna "tarla" denir.

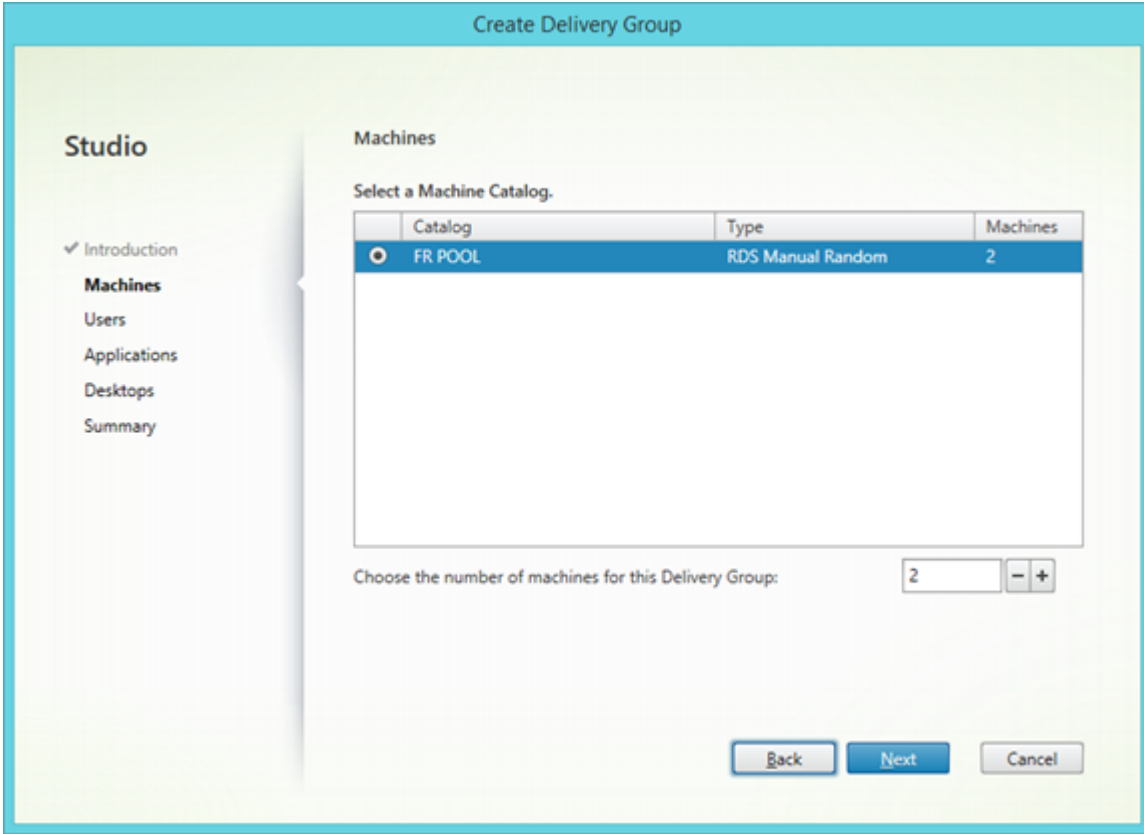
Örnek: Citrix XenApp 7.9'un ayarlanması

1. Citrix Studio'yu (sürüm 7.0 veya üzeri) açın.
2. ABBYY FineReader 14'ü dağıtmak istediğiniz tarlayı seçin.
3. FineReader için bir Teslimat Grubu oluşturun ya da FineReader'i mevcut bir gruba ekleyin.

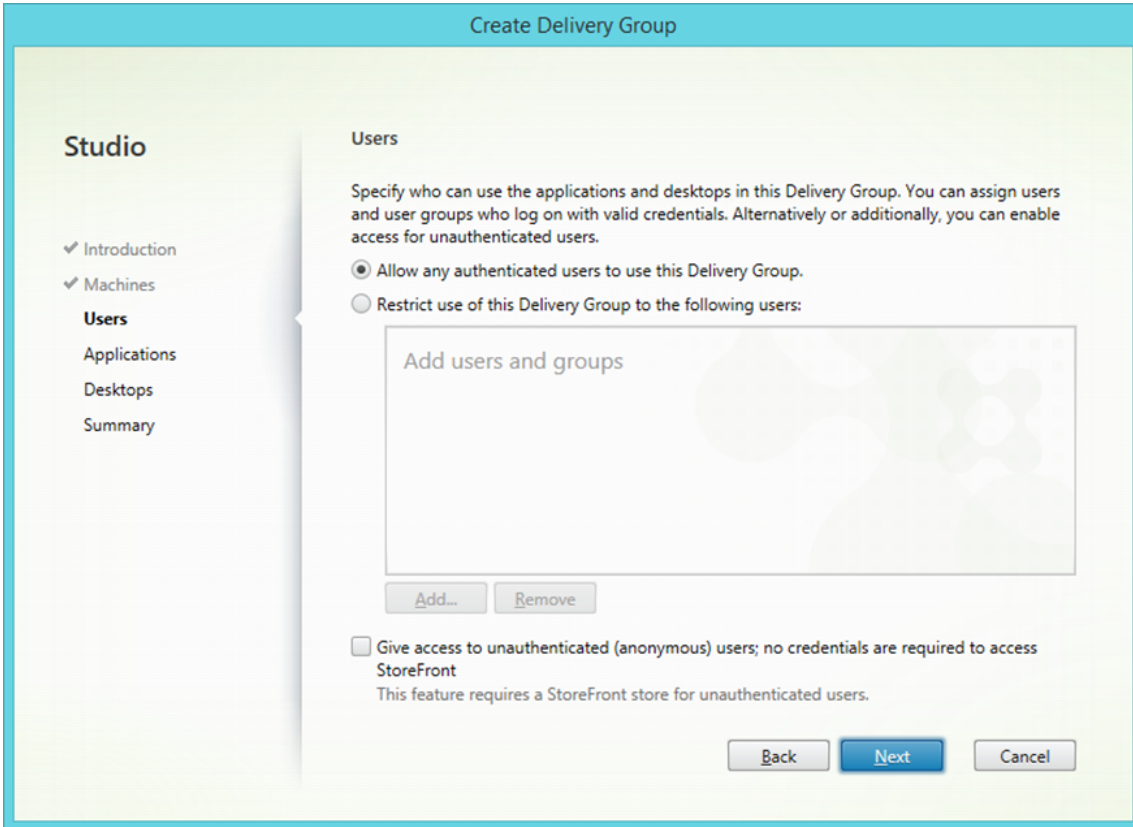
Yeni bir teslimat grubu oluşturmak için:

1. **Delivery Groups (Teslimat Grupları) > Create Delivery group (Teslimat grubu oluştur)** üzerine tıklayın.

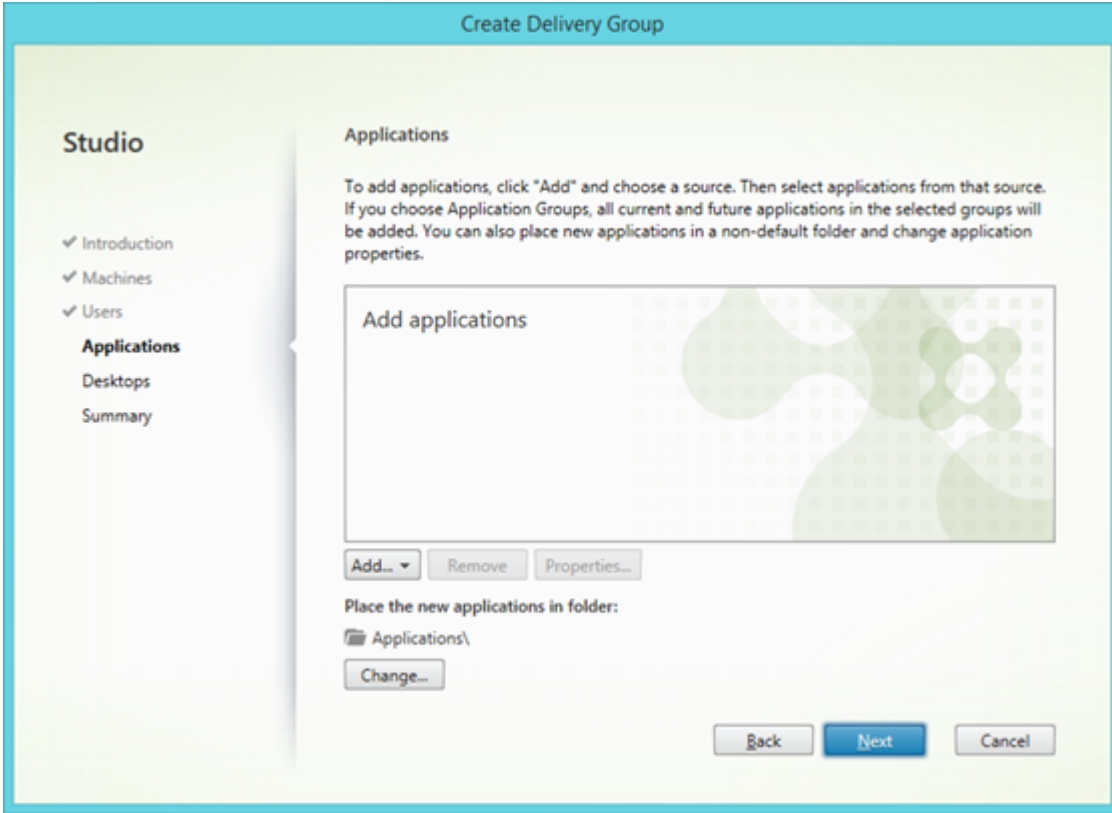
2. **Machines (Makineler)** adiminda, listeden bir Makine Katalogu seçin ve kullanmak istediginiz sunucu sayisini belirtin.



3. **Users (Kullanıcılar)** adiminda, hangi kullanicilarin Teslimat Grubuna erisme hakkina sahip olacagini belirtin ya da Teslimat Grubunu belirli kullanicilarla sinirleyin.

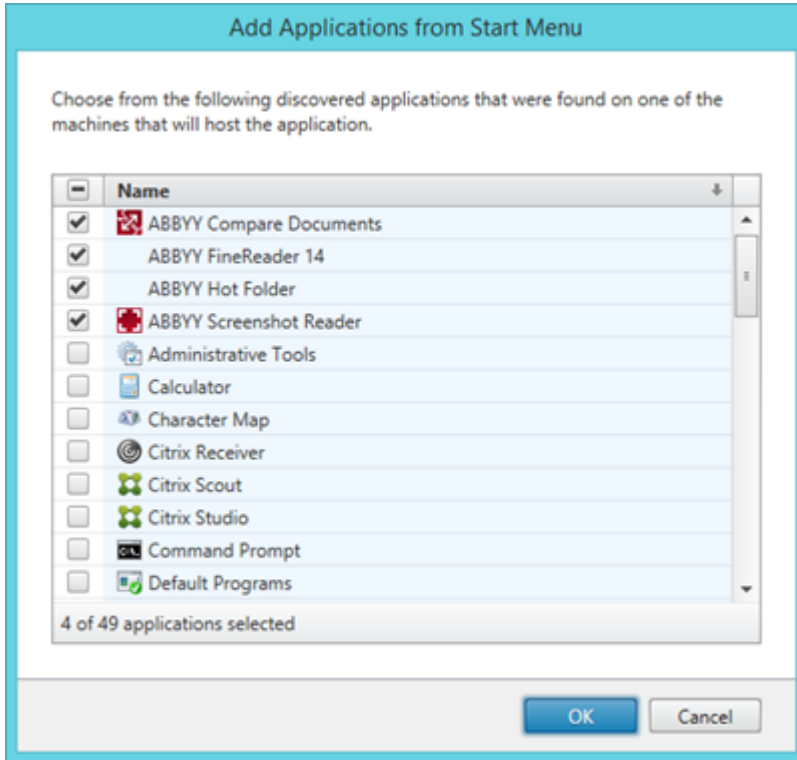


4. **Applications (Uygulamalar)** adiminda, **Add... (Ekle)** düğmesine tiklayin ve Teslimat Grubunda baslatilabilecek uygulamalari seçin.



4.1.From start menu... (Baslat menüsünden)

Listeden ABBYY FineReader 14'ü seçin. Kullanıcıların birlikte verilen uygulamalara öncesinde FineReader'i baslatmadan erisebilmesini isterseniz bu uygulamalari seçin. **OK (Tamam)** düğmesine tiklayin.



4.2. Manually... (Manuel olarak)

Seçilen sunucular üzerinde birden fazla uygulama dizini varsa **Working directory (Çalışma dizini)** kutusundan ABBYY FineReader 14'ü içeren dizini seçin. **Path to the executable file (Yürütülebilir dosyanın yolu)** kısmında FineReader.exe dosyasını bulun ve ardından kullanıcılar için bir tane, yöneticiler için de bir tane olmak üzere uygulama adı belirleyin. **OK (Tamam)** düğmesine tıklayın.

Add Applications Manually

Add an Application Manually

You can add applications from the virtual machine in this Delivery Group or from a different network location.

Path to the executable file:

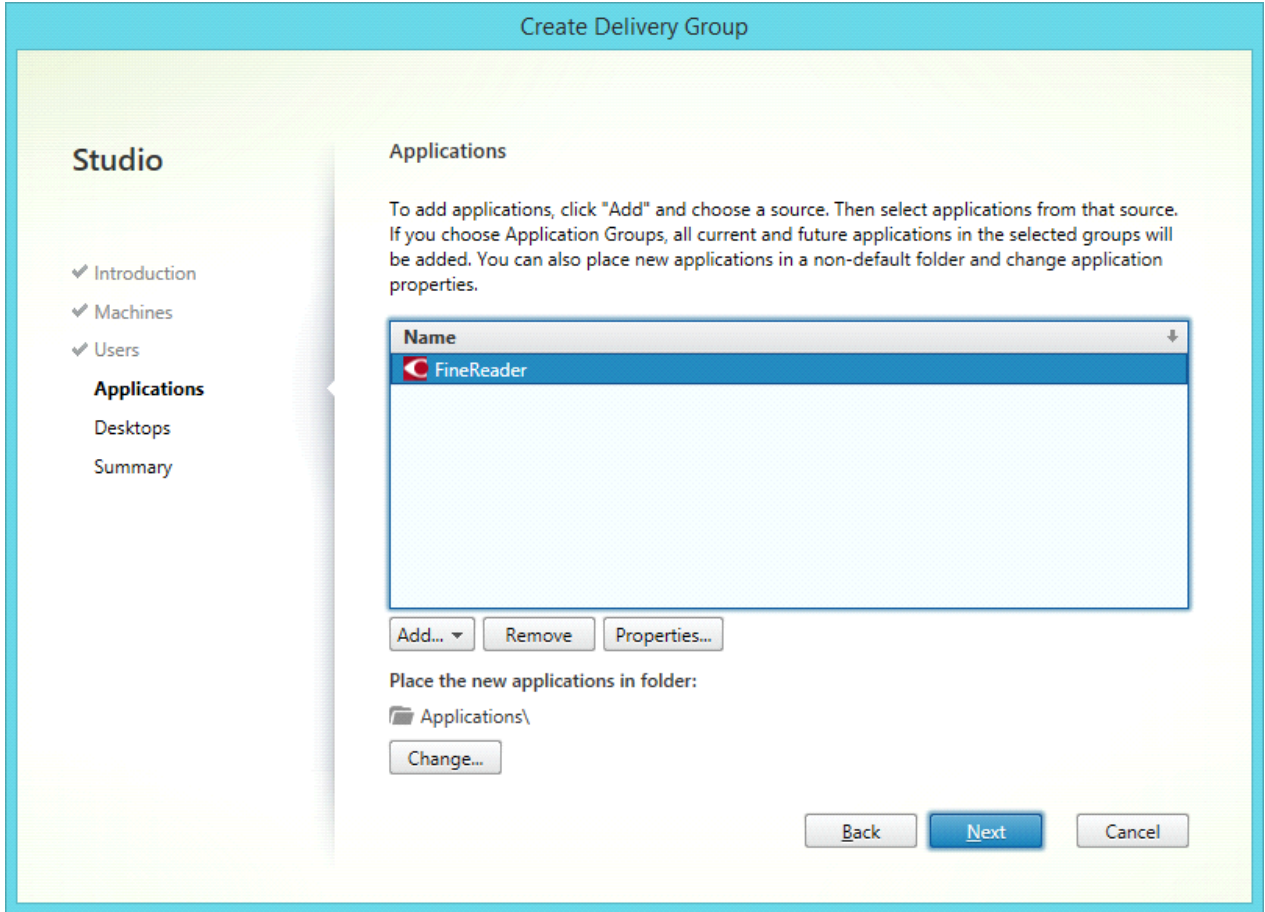
Command line argument (optional):

Working directory:

Application name (for user):

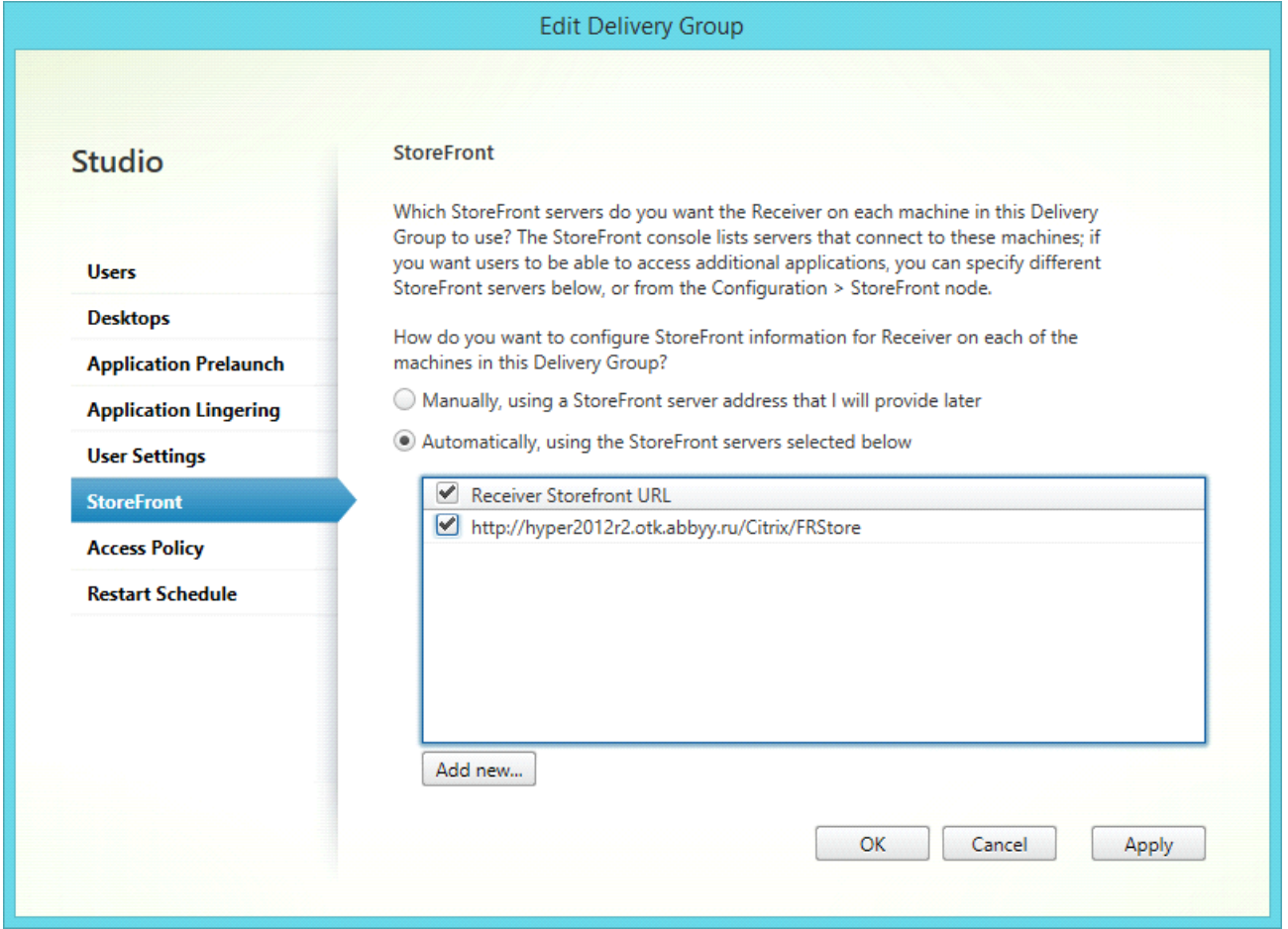
Application name (for administrator):

4.3.ABBYY FineReader 14 ile aynı Teslimat Grubunda görünmesini istediğiniz uygulamaları ekleyin ve **Next (İleri)** düğmesine tıklayın.



5. **Desktops (Masaüstleri)** adiminda, Teslimat Grubu tarafından sunulacak masaüstlerini ekleyin. Masaüstlerine erişim sağlamak istemezseniz bu adım atlayın.
6. **Summary (Özet)** adiminda, **Delivery Group name (Teslimat Grubu adı)** kısmında Teslimat Grubu için bir ad belirleyin ve **Delivery Group description, used as label in Receiver (optional) (Teslimat Grubu Açıklaması, Alicida bir etiket olarak kullanılacaktır (isteğe bağlı))** bölümüne bir açıklama girin. Teslimat Grubu oluşturma işlemini tamamlayın.

7. Biraz önce oluşturmuş olduğunuz Teslimat Grubunu seçin ve **Edit Delivery Group (Teslimat Grubunu Düzenle)** seçimini yapın. Açılan iletişim kutusundan **StoreFront** sekmesini seçin, **Automatically, using the StoreFront servers selected below (Otomatik, aşağıda seçili olan StoreFront sunucularını kullanarak)** seçeneğini etkinleştirin ve Teslimat Grubunun **StoreFront** sunucularını etkinleştirin.



ABBY FineReader 14'ü mevcut bir Teslimat Grubuna eklemek için:

1. FineReader'i hangi Teslimat Grubuna eklemek istediğinizi seçin ve **Add Applications (Uygulamaları Seç)** düğmesine tıklayın.
2. ABBY FineReader 14'ü, yeni bir Teslimat Grubu eklemek için uyguladığınız [adım 4](#)⁴⁹'te olduğu gibi ekleyin.

Kurulum güncellemeleri

ABBY FineReader 14'ü is istasyonları üzerinde güncellemek için şu adımları takip edin:

1. En son ABBY FineReader 14 sürümünün kurulum dosyalarını indirin.
2. Bir yönetimsel yükleme noktası oluşturmadan ABBY FineReader 14'ü is istasyonlarına kurun. Herhangi bir kurulum yöntemini kullanabilirsiniz. [ABBY FineReader 14'i Is İstasyonlarına Yükleme](#)¹⁸ bölümüne bakın.

Sık Sorulan Sorular

ABBYY FineReader 14'ün kurulu olduğu bir işletim sistemini klonlayabilir miyim?

ABBYY FineReader 14'ü dağıtmak için, Microsoft Windows 7/8/10 işletim sisteminizi klonlayabilirsiniz. İşletim sisteminizi klonladıktan sonra ABBYY FineReader 14'ü etkinleştirmeniz gerekecektir. ABBYY FineReader 14'ün etkinleştirilmemiş kopyası, ürün sürümünüze bağlı olarak çalışmayacak veya deneme modunda çalışacaktır. Ürünün bazı sürümleri, kullanıcı onayı olmaksızın İnternet üzerinden otomatik olarak etkinleşir. Ayrıntılar için [Bilgisayar basına lisanslarla çok kullanıcıli yönetim kurulu noktası oluşturmak](#)^[17] bölümüne bakabilirsiniz.

Önemli!

1. Klonlama, sadece klonlanan bilgisayarda henüz ABBYY FineReader 14 çalıştırılmamışsa mümkündür. Aksi halde, bu bilgisayarda ABBYY FineReader 14'ü onarmanız gerekecektir. [İs istasyonlarında ABBYY FineReader 14'i nasıl onarabilirim?](#)^[57] konusunu inceleyin.
2. İşletim sisteminizi klonladıktan sonra, adını ve **Security Identifier (SID)** (Güvenlik Tanımlayıcısı) bilgisini değiştirmeniz gerekir.

ABBYY FineReader 14'ün deneme sürümleri klonlanamaz. Ağ Bağlantısı Ayarlarını nasıl değiştirebilirim?

License Server, License Manager ve İs istasyonları arasında iletişim için kullanılan bağlantı ayarlarını değiştirebilirsiniz.

Ağ bağlantısı kurulumu

1. Bir ağ bağlantısı kurmak için şu dosyayı kullanın

%programfiles%\Common Files\ABBYY\FineReader\14.00\Licensing\Licensing.ini?

Bu dosya License Server'ın yüklü olduğu bilgisayarda bulunur.

2. Yukarıdaki dosyada istediğiniz parametreleri değiştirin:

- Bağlantı protokolü
Ayrıntılar için bkz. [Bağlantı protokolünün kurulumu](#)^[57].
- Bağlantı noktası
Ayrıntılar için bkz. [Bağlantı noktasının kurulumu](#)^[57].

Örn.:

[Licensing]

ConnectionProtocolType=TCP\IP

ConnectionEndpointName=81

Not: Güvenlik duvarınızın **%programfiles%\Common Files\ABBYY\FineReader\14.00\Licensing\NetworkLicenseServer.exe** uygulamasının belirtilen bağlantı noktasına erişmesini engellenmediğinden emin olun.

3. **Licensing.ini** dosyasını kopyalayın

- License Manager'ın yüklü olduğu tüm bilgisayarlarda License Manager klasöründe (varsayılan olarak License Manager **%programfiles%\ABBYY FineReader 14 License Server** klasörüne yüklenir)
- FineReader.exe dosyasının bulunduğu yönetim amaçlı yükleme klasöründe,
Örn. **\\MyFileServer\Distribs\ABBYY FineReader 14.**
Önemli! Değişikliklerin etkili olması için ABBYY FineReader 14 Licensing Service'i yeniden başlatmalısınız

4. ABBYY FineReader'i iş istasyonlarına yükleyin.

Ayrıntılı talimatlar için bkz. [ABBYY FineReader 14'i İş İstasyonlarına Yükleme](#)^[18].

Not: ABBYY FineReader iş istasyonlarında zaten yüklüyse, tüm iş istasyonlarında ABBYY FineReader'i onarın. Ayrıntılı talimatlar için bkz. [İş İstasyonlarında ABBYY FineReader 14'i nasıl onarabilirim?](#)^[57]

Bağlantı protokolünün kurulumu

[Licensing]

ConnectionProtocolType=[TCP\IP | NAMED PIPES]

Bu parametre, kullanılacak protokolü (TCP/IP veya Named Pipes) belirtmenizi sağlar. Bu bilgiler şu amaçlarla kullanılır:

- License Manager tarafından License Server'a erismek amacıyla
- İş istasyonları tarafından, ABBYY FineReader'in yüklenmesi veya onarımı sırasında License Server'a erismek amacıyla

Varsayılan olarak **Named Pipes (Adlandırılmış Kanallar)** kullanılır.

Bağlantı noktasının kurulumu

[Licensing]

ConnectionEndpointName=[port number for TCP\IP | channel name for Named Pipes]

Bu parametre bağlantı protokolü için bağlantı noktasının numarasını veya Named Pipes (Adlandırılmış Kanallar) için kanal adını belirtmenizi sağlar. Bu bilgiler şu amaçlarla kullanılır:

- License Manager tarafından License Server'a erismek amacıyla
- İş istasyonları tarafından, ABBYY FineReader'in yüklenmesi veya onarımı sırasında License Server'a erismek amacıyla

Not: License Server yüklenirken **Named Pipes (Adlandırılmış Kanallar)** protokolü için program tarafından ayarlanan kanal adını değiştirmeyin.

İş istasyonlarında ABBYY FineReader 14'i nasıl onarabilirim?

ABBYY FineReader 14'i etkileşimli modda onarma

İş istasyonunda aşağıdakileri yapın:

1. **Start>Control Panel**'den (**Baslat>Denetim Masası**) **Programs and Features**'i (**Programlar ve Özellikler**) seçin.
2. Yüklü programlar listesinde **ABBYY FineReader 14** seçin ve **Change**'i (**Değiştir**) tıklayın.
3. Açılan **Program Maintenance (Program Bakımı)** iletişim kutusunda, **Repair**'i (**Onar**) seçin ve **Next**'i (**İleri**) tıklayın.
4. Sihirbazın talimatlarını uygulayın.

ABBYY FineReader 14'ü komut satırını kullanarak onarma

İs istasyonunda aşağıdaki komutu çalıştırın:

```
msiexec /f {F14000CE-0001-0000-0000-074957833700}
```

veya

```
msiexec /x {F14000FE-0001-6400-0000-074957833700} (için x64)
```

License Server'ı barındıran bilgisayarın adını nasıl değiştirebilirim veya License Server'ı başka bir bilgisayara nasıl taşıyabilirim?

ABBY FineReader'i yerel ağ üzerinde dağıttıysanız ve daha sonra License Server'ı barındıran bilgisayarın adını değiştirdiyseniz veya License Server bilgisayarında beklenmeyen bir hata oluştuysa aşağıdakileri yapın:

1. License Server'ı yüklü olduğu bilgisayardan kaldırın.

Not: Bilgisayara erişilemiyorsa 2. adıma geçin.

1.1.**Start>Control Panel'den (Baslat>Denetim Masası) Programs and Features'i (Programlar ve Özellikler)** seçin.

1.2.Yüklü programlar listesinde **ABBY FineReader 14 License Server**'i seçin ve **Remove'u (Kaldır)** tıklayın.

2. License Server'ı başka bir bilgisayara yükleyin (örneğin, \\NewServer).

3. License Manager'ın yüklü olduğu tüm bilgisayarlarda su parametreyi değiştirin veya ekleyin:

%Program Files%\ABBY FineReader 14 License Server\LicenseManager.ini dosyasında **[Licensing]**
NetworkServerName= <COMPUTER NAME >

Bu parametre License Manager'ın erişeceği sunucunun adını belirtmenizi sağlar. Örneğin,?

[Licensing]

NetworkServerName=MyComputerName şeklinde belirtin

Önemli! Değişikliklerin etkili olması için ABBY FineReader 14 Licensing Service'i yeniden başlatmalısınız.

4. Lisanslarınızı ABBY FineReader 14 License Manager'a ekleyin ve etkinleştirin. Ayrıntılar için bkz. ABBY FineReader License Manager yardım dosyası.

5. Yönetim amaçlı yükleme noktasında, ABBY FineReader 14 klasörüne gidin ve burada bir **Licensing.ini** dosyası oluşturun.

Yönetim amaçlı kurulum klasörü yolu, daha önce yönetim amaçlı kurulum noktası oluşturulurken belirtilmiştir. Ayrıntılar için bkz. [Yönetim amaçlı yükleme noktası oluşturma](#)^[13].

6. Oluşturduğunuz **Licensing.ini** dosyasında , **NetworkServerName** parametresini **[Licensing]** bölümüne ekleyin. Bu parametre, sunucu adını, örneğin

[Licensing]

NetworkServerName=MyComputerName belirtir.

7. İstasyonunda ABBY FineReader'i yeniden yükleyin.

Ayrıntılar için, bkz. [ABBY FineReader 14'i İstasyonlarına Yükleme](#)^[18].

8. **<COMPUTER NAME>.ABBYY.LicServer** adında bir dosya oluşturulur. **<COMPUTER NAME>**, **NetworkServerName** parametresinin adıdır. Örneğin: BilgisayariminAdi.ABBYY.LicServer. **<COMPUTER NAME>.ABBYY.LicServer** dosyasını diğer iş istasyonlarına kopyalayın. Dosyayı bulabileceğiniz konum:
Windows 7 veya üzeri bir sürüm kullanıyorsanız **%programdata%**
\\ABBYY\FineReader\14.00\Licenses.

Teknik Destek

ABBYY FineReader 14'in yüklenmesi ve kullanımıyla ilgili Sistem Yöneticisi Kılavuzu'nda yanıt bulamadığınız tüm sorularınız için lütfen ABBYY teknik destek servisiyle veya ABBYY ortaklarıyla irtibat kurun. İrtibat bilgileri için lütfen www.abbyy.com adresinde "Support" (Destek) bölümüne bakın.

Telif hakları

© 2017 ABBYY Production LLC. ABBYY, ABBYY FineReader, FineReader, ADRT ve Uyarlamalı Belge Tanıma Teknolojisi, ABBYY Software Ltd'nin ticari veya tescilli ticari markalarıdır.

© 2000-2012 Datalogics, Inc.

Datalogics® DL Logo®, PDF2IMG™ ve DLE™ Datalogics, Inc.'in ticari markalarıdır.

© 1984-2012 Adobe Systems Incorporated ve lisans verenleri. Tüm hakları saklıdır.

Adobe®, Acrobat®, The Adobe Logosu®, the Adobe PDF logosu®, Adobe® PDF Library™, Powered by Adobe PDF Library logosu, Reader®, Adobe Systems Incorporated'ın ABD ve/veya diğer ülkelerde tescilli veya ticari markalarıdır.

Bu bilgisayar programının belli kısımlarının telif hakkı © 2008 Celartem, Inc. tarafından alınmıştır. Tüm hakları saklıdır.

Bu bilgisayar programının belli kısımlarının telif hakkı © 2011 Caminova, Inc. tarafından alınmıştır. Tüm hakları saklıdır.

Bu bilgisayar programının belli kısımlarının telif hakkı © 2013 Cuminas, Inc. tarafından alınmıştır. Tüm hakları saklıdır.

DjVu, ABD Patent No. 6.058.214 ile korunmaktadır. Beklemedeki Yabancı Patentler koduyla koruma altındadır.

AT&T Labs Technology tarafından desteklenmektedir.

© 2002-2008 Intel Corporation. Intel, Intel Corporation şirketinin ABD'de ve/veya diğer ülkelerdeki kayıtlı markasıdır.

Telif hakkı © 1991-2016 Unicode, Inc. Tüm hakları saklıdır.

[Http://www.unicode.org/copyright.html](http://www.unicode.org/copyright.html) Kullanım Şartları kapsamında dağıtılmıştır.

Unicode veri dosyalarının ve ilgili dokümanların ("Veri Dosyaları") bir kopyasını veya Unicode yazılımı ve ilgili dokümanları edinen her kişiye bedelsiz olarak herhangi bir kısıtlama olmaksızın Veri Dosyaları veya Yazılımla ilgili kullanma, kopyalama, değiştirme, birleştirme, yayınlama, dağıtma, alt lisansını verme ve/veya Veri Dosyaları veya Yazılımın kopyalarını satma ve bu yollarla Veri Dosyaları veya Yazılımın edindirildiği kişilerin bunları yapmasına izin verme de dahil olup bunlarla kısıtlı olmamak üzere her türlü tasarruf verilmekte olup, bu tasarruf şu koşullara tabi olacaktır: (a) bu telif hakkı ve izin uyarısı, Veri Dosyaları veya Yazılımın tüm kopyalarında görünecektir, (b) bu telif hakkı ve izin uyarısı ilgili dokümanlarda görünecektir ve (c) her değiştirilmiş Veri Dosyasında veya Yazılımda ve değiştirilmiş Veri Dosyası/Dosyaları veya Yazılımla ilgili her belgede, verilerin veya yazılımın değiştirilmiş olduğuna dair net bir uyarı bulunacaktır.

VERİ DOSYALARI VE YAZILIM, TELİF HAKKI SAHİPLERİ TARAFINDAN "OLDUĞU GİBİ" SUNULMAKTADIR VE PAZARLANABİLİRLİK VE BELİRLİ BİR AMACA UYGUNLUK VE ÜÇÜNCÜ ŞAHIS HAKLARINI İHLAL ETMEME YÖNÜNDE İMA YOLUYLA VERİLMİŞ GARANTİLER DE DAHİL OLMAK ÜZERE AÇIKÇA VEYA İMA İLE HİÇBİR GARANTİ VERİLMEMEKTEDİR. BU UYARIDA YER ALAN TELİF HAKKI SAHİBİ VEYA SAHİPLERİ, İSTER SÖZLEŞME KAPSAMINDA, İSTER İHMAL VEYA DİĞER ZARAR VERİCİ EYLEM SONUCUNDA OLSUN, HİÇBİR DURUMDA, VERİ DOSYALARININ VEYA YAZILIM'IN PERFORMANSINDAN KAYNAKLANAN VEYA BU PERFORMANSLA BAĞLANTILI HİÇBİR HAK İDDİASINDAN VEYA HİÇBİR ÖZEL DOLAYLI VEYA DOĞRUDAN ZARARDAN VEYA KULLANIM, VERİ VEYA KÂR KAYBINDAN DOĞAN HİÇBİR ZARARDAN SORUMLU TUTULMAYACAKTIR.

Bu bildirimde aksi belirtilmedikçe, telif hakkı sahibinin adı, önceden kendi yazılı izni olmaksızın, bu Veri Dosyaları ve Yazılımın reklamlarında veya bunlara yönelik diğer satış ve kullanım arttırıcı çalışmalarda veya başka anlaşmalarda kullanılmayacaktır.

Unicode, Unicode, Inc.'in ABD ve diğer ülkelerde tescilli ticari markasıdır.

JasPer Lisans Sürümü 2.0:

Telif Hakkı © 2001-2006 Michael David Adams

Telif Hakkı © 1999-2000 Image Power, Inc.

Telif Hakkı © 1999-2000 The University of British Columbia

Tüm hakları saklıdır.

Bu yazılımın bazı kısımlarının telif hakkı © 2009 The FreeType Project (www.freetype.org)'a aittir. Tüm hakları saklıdır.

Bu yazılım kısmen Independent JPEG Group'un çalışmalarına dayanmaktadır.

PDF-XChange Standard © 2001-2013, Tracker Software Products Ltd.

© Microsoft Corporation. Tüm hakları saklıdır. Microsoft, Visual Studio, Excel, Office 365, OneDrive, Outlook, PowerPoint, SharePoint, Visio, Windows, Windows Server ve Windows Design 2012, Microsoft Corporation'ın Amerika Birleşik Devletleri ve/veya diğer ülkelerde tescilli veya ticari markalarıdır.

Apache, OpenOffice ve martı logosu, The Apache Software Foundation'ın ABD ve/veya diğer ülkelerde tescilli ticari markalarıdır. Bu markaların kullanımı ile The Apache Software Foundation herhangi bir onay sunmamaktadır.

Telif Hakkı (c) 1997,1998,2002,2007 Adobe Systems Incorporated

İşbu belge ile, aşağıdaki şartlara tabi olmak kaydıyla, eline bu dokümanların bir kopyası geçen herkese, dokümanı ücretsiz olarak kullanma, kopyalama, yayınlama, dağıtma, alt lisanslarını verme ve/veya satma ve başkalarının da bunu yapmasına izin verme yetkisi verilmektedir:

- Bu dokümanda hiçbir değişiklik, düzenleme veya başkaca tadilat yapılmasına izin verilmemektedir ve
- Yukarıdaki telif hakkı uyarısı ve bu izin uyarısı, dokümanların tüm kopyalarında yer alacaktır.

İşbu belge ile, hiçbir türev çalışmanın bu belgenin bir kopyası veya sürümü olarak sunulmaması kaydıyla, eline bu dokümanların bir kopyası geçen herkese, kullanmak, kopyalamak, yayınlamak, dağıtmak ve alt lisanslarını vermek için dokümanın içeriğinden kendi türev çalışmalarını yaratma ve/veya bu türev çalışmayı satma ve başkalarının da bunu yapmasına izin verme yetkisi verilmektedir.

Adobe, önceden kendisine bildirilmiş olsa da veya bu gibi zararların olası olduğunu bilmek için gerekçeleri bulunsa da, ister bir haksız fiile (hiçbir sınırlama olmaksızın ihmal veya mutlak yükümlülük dahil), ister sözleşmeye, ister başkaca bir yasal ya da makul temele dayansın, hiçbir gelir veya kâr kaybından veya dolaylı, arızı, özel, sonuçsal ya da diğer benzer zarardan sorumlu tutulamaz. Adobe materyalleri "olduğu gibi" sağlanır. Adobe, özellikle, başta pazarlanabilirlik veya belirli bir amaca uygunluk ya da Adobe materyalleri ile ilgili herhangi bir üçüncü taraf haklarının ihlal edilmemesi olmak üzere, Adobe materyalleriyle ilgili hiçbir açık, yasal veya ima yolu garanti vermemektedir.

Telif hakkı © 2010-2013 Marti Maria Saguer. Tüm hakları saklıdır.

Telif Hakkı (c) 2003 Calyptix Security Corporation

Tüm hakları saklıdır.

Bu kod, Yuliang Zheng'in katkısıyla Calyptix Security Corporation'a verilen yazılımdan türetilmiştir. Değiştirilerek veya değişiklik yapılmaksızın kaynak ve çiftli kod biçiminde yeniden dağıtım ve kullanıma, aşağıdaki koşulların karşılanmasına tabi olarak izin verilir: 1. Kaynak kod yeniden dağıtımlarında, yukarıdaki telif hakkı bildirimini, bu koşullar listesi ve aşağıdaki sorumluluk reddi belirtilmelidir. 2. Çiftli kod biçimindeki yeniden dağıtımlarında, yukarıdaki telif hakkı bildirimini, bu koşullar listesi ve aşağıdaki sorumluluk reddi, dağıtım ile birlikte verilen belgelerde ve/veya diğer materyallerde belirtilmelidir. 3. Önceden konunun açıkça belirttiği bir yazılı izin alınmadığı müddetçe, Calyptix Security Corporation veya katkıda bulunan kişilerin adları, bu yazılımdan türetilen ürünleri tanıtmak veya duyurmak için kullanılamaz. BU YAZILIM, TELİF HAKKI SAHİPLERİ VE KATKIDA BULUNANLAR TARAFINDAN "OLDUĞU GİBİ" SUNULMAKTADIR VE PAZARLANABİLİRLİK VE BELİRLİ BİR AMACA UYGUNLUK YÖNÜNDE İMA YOLUYLA VERİLMİŞ GARANTİLER DE DAHİL OLMAK ÜZERE, AÇIKÇA VEYA İMA İLE HİÇBİR GARANTİ VERMEMEKTEDİR. HİÇBİR DURUMDA; TELİF HAKKI SAHİBİ VEYA KATKIDA BULUNANLAR, İSTER SÖZLEŞME KAPSAMINDA, İSTER MUTLAK SORUMLULUK VEYA KASIT (İHMAL VE DİĞER KASITLAR DA DAHİL OLMAK ÜZERE) DAHİL OLMAK ÜZERE HERHANGİ BİR YÜKÜMLÜLÜK TEORİSİ KAPSAMINDA, BİR ZARAR MEYDANA GELEBİLECEĞİ BİLDİRİLMİŞ DAHİ OLSA, BU YAZILIM'IN KULLANIMINDAN KAYNAKLANAN DOĞRUDAN, DOLAYLI, KAZARA, ÖZEL, EMSAL TEŞKİL EDEN VEYA DOLAYLI HİÇBİR ZARARDAN (YEDEK ÜRÜN VEYA HİZMETLERİN TEMİNİ; KULLANIM, VERİ VEYA KÂR KAYBI, İŞLERİN KESİNTİYE UĞRAMASI DA DAHİL OLUP BUNLARLA SINIRLI OLMAMAK ÜZERE) HERHANGİ BİR ŞEKİLDE SORUMLU TUTULMAYACAKTIR.

Miama Nueva Telif hakkı (c) 2014, Linus Romer, ayrılmış yazı tipi adı Miama Nueva ile.

Pecita Telif hakkı (c) 2009-2015, Philippe Cochy, (<http://pecita.eu>), ayrılmış yazı tipi adı Pecita ile.

Bad Script Regular Telif hakkı (c) 2011, Cyreal (www.cyreal.org) ayrılmış yazı tipi adı "Bad Script" ile.

Bu Yazı Tipi Yazılımı, SIL Açık Yazı Tipi Lisansı, Sürüm 1.1 kapsamındadır.

Bu lisans Son Kullanıcı Lisans Sözleşmesi'ne kopyalanmıştır ve ayrıca Sık Sorulan Sorularla birlikte şu adreste de bulunabilir: <http://scripts.sil.org/OFL>

MD5C.C - RSA Data Security, Inc., MD5 message-digest algorithm

Telif hakkı (C) 1991-2, RSA Data Security, Inc. Oluşturulma yılı 1991. Tüm hakları saklıdır.

Bu yazılım RSA Data Security, Inc.'ten türetilmiştir. MD5 Message-Digest Algorithm.

Telif Hakkı (c) 1998-2011 The OpenSSL Project. Tüm hakları saklıdır.

Bu ürün OpenSSL Projesi tarafından OpenSSL Toolkit'te kullanım için geliştirilmiş yazılımları içerir (<http://www.openssl.org/>)

Telif hakkı (C) 1995-1998 Eric Young (eay@cryptsoft.com) Tüm hakları saklıdır.

Bu ürün Eric Young (eay@cryptsoft.com) tarafından yazılmış kriptografik yazılım içermektedir.

Eric Young, kullanılan kütüphane bölümlerinin yazarıdır.

Bu ürün, Tim Hudson (tjh@cryptsoft.com) tarafından yazılmış yazılımlar içerir.

OpenSSL Lisansı Telif Hakkı (c) 1998-2011 The OpenSSL Project. Tüm hakları saklıdır. Değiştirilerek veya değişiklik yapılmaksızın kaynak ve çiftli kod biçiminde yeniden dağıtım ve kullanıma, aşağıdaki koşulların karşılanmasına tabi olarak izin verilir: 1. Kaynak kod yeniden dağıtımlarında, yukarıdaki telif hakkı bildirimini, bu koşullar listesi ve aşağıdaki sorumluluk reddi belirtilmelidir. 2. Çiftli kod biçimindeki yeniden dağıtımlarında, yukarıdaki telif hakkı bildirimini, bu koşullar listesi ve aşağıdaki sorumluluk reddi, dağıtım ile birlikte verilen belgelerde ve/veya diğer materyallerde belirtilmelidir. 3. Bu yazılımın kullanılmasını veya özelliklerini içeren her türlü reklam materyalinde aşağıdaki bilgi yer almalıdır: "Bu ürün OpenSSL Projesi tarafından OpenSSL Toolkit'te kullanım için geliştirilmiş yazılımları içerir. (<http://www.openssl.org/>)" 4. Önceden yazılı izin alınmadığı müddetçe, "OpenSSL Toolkit" ve "OpenSSL Project" adları, bu yazılımdan türetilen ürünleri tanıtmak veya duyurmak için kullanılamaz. Yazılı izin almak için lütfen openssl-core@openssl.org e-posta adresine başvurun. 5. Bu yazılımla üretilen ürünlere önceden yazılım izin almaksızın "OpenSSL" ismi verilemez ya da isimlerinde "OpenSSL" ifadesi geçemez. 6. Her türlü yeniden dağıtımda aşağıdaki bilgiler muhafaza edilmelidir: "Bu ürün OpenSSL Projesi tarafından OpenSSL Toolkit'te kullanım için geliştirilmiş yazılımları içerir. (<http://www.openssl.org/>)" BU YAZILIM, OpenSSL PROJECT TARAFINDAN "OLDUĞU GİBİ" SUNULMAKTADIR VE PAZARLANABİLİRLİK VE BELİRLİ BİR AMACA UYGUNLUK YÖNÜNDE İMA YOLUYLA VERİLMİŞ GARANTİLER DE DAHİL OLMAK ÜZERE, AÇIKÇA VEYA İMA İLE HİÇBİR GARANTİ VERMEMEKTEDİR. HİÇBİR DURUMDA; OpenSSL PROJECT VEYA KATKIDA BULUNANLAR, İSTER SÖZLEŞME KAPSAMINDA, İSTER MUTLAK SORUMLULUK VEYA KASIT (İHMAL VE DİĞER KASITLAR DA DAHİL OLMAK ÜZERE) DAHİL OLMAK ÜZERE HERHANGİ BİR YÜKÜMLÜLÜK TEORİSİ KAPSAMINDA, BİR ZARAR MEYDANA GELEBİLECEĞİ BİLDİRİLMİŞ DAHİ OLSA, BU YAZILIMIN KULLANIMINDAN KAYNAKLANAN DOĞRUDAN, DOLAYLI, KAZARA, ÖZEL, EMSAL TEŞKİL EDEN VEYA DOLAYLI HİÇBİR ZARARDAN (YEDEK ÜRÜN VEYA HİZMETLERİN TEMİNİ; KULLANIM, VERİ VEYA KÂR KAYBI, İŞLERİN KESİNTİYE UĞRAMASI DA DAHİL OLUP BUNLARLA SINIRLI OLMAMAK ÜZERE) HERHANGİ BİR ŞEKİLDE SORUMLU TUTULMAYACAKTIR. Bu ürün Eric Young tarafından yazılmış kriptografik yazılımlar içerir (eay@cryptsoft.com). Bu ürün, Tim Hudson (tjh@cryptsoft.com) tarafından yazılmış yazılımlar içerir.

Orijinal SSLeay Lisansı

Telif hakkı (C) 1995-1998 Eric Young (eay@cryptsoft.com) Tüm hakları saklıdır. Bu paket, Eric Young (eay@cryptsoft.com) tarafından yazılmış bir SSL uygulamasıdır. Uygulama, Netscapes SSL'e uyacak şekilde yazılmıştır. Aşağıdaki şartlar karşılandığı sürece, bu kütüphane ticari ve ticari olmayan kullanım için ücretsizdir. Aşağıdaki şartlar sadece SSL kodu için değil, ister RC4, ister RSA, ister lhash, ister DES vb. olsun bu dağıtımda bulunan tüm kodlar için geçerlidir. Bu dağıtımda yer alan SSL belgeleri, telif hakkı sahibinin Tim Hudson (tjh@cryptsoft.com) olması haricinde, aynı telif hakkı şartlarına tabidir. Telif hakkı Eric Young'a aittir ve bu nedenle, kodda yer alan hiçbir Telif Hakkı uyarısı kaldırılmaz. Bu paket bir üründe kullanılırsa, kullanılan kütüphane bölümlerini yazarı olarak Eric Young'a atıfta bulunulmalıdır. Bu atıf, programın başlangıcında veya paketle birlikte verilen belgelerde (çevrimiçi veya metin) bir metin mesajı şeklinde olabilir. Değiştirilerek veya değişiklik yapılmaksızın kaynak ve çiftli kod biçiminde yeniden dağıtım ve kullanıma, aşağıdaki koşulların karşılanmasına tabi olarak izin verilir: 1. Kaynak kod yeniden dağıtımlarında, telif hakkı bildirimini, bu koşullar listesi ve aşağıdaki sorumluluk reddi belirtilmelidir. 2. Çiftli kod biçimindeki yeniden dağıtımlarında, yukarıdaki telif hakkı bildirimini, bu koşullar listesi ve aşağıdaki sorumluluk reddi, dağıtım ile birlikte verilen belgelerde ve/veya diğer materyallerde belirtilmelidir. 3. Bu YAZILIM'ın kullanılmasını veya özelliklerini içeren her türlü reklam materyalinde aşağıdaki bilgi yer almalıdır: "Bu ürün Eric Young (eay@cryptsoft.com) tarafından yazılmış kriptografik yazılım içermektedir.

Kullanılan kitaplığın rutinleri kriptografiyle ilgili değilse "Kriptografik" terimine yer verilmeyebilir :-). 4. Uygulamalar dizinindeki bir Windows'a özgü kodu (veya bunun bir türevini) sisteme dâhil ederseniz (uygulama kodu), aşağıdaki bilgiye yer vermeniz gerekir: "Bu ürün, Tim Hudson (tjh@cryptsoft.com) tarafından yazılmış yazılımlar içerir" BU YAZILIM, ERIC YOUNG TARAFINDAN "OLDUĞU GİBİ" SUNULMAKTADIR VE PAZARLANABİLİRLİK VE BELİRLİ BİR AMACA UYGUNLUK YÖNÜNDE İMA YOLUYLA VERİLMİŞ GARANTİLER DE DAHİL OLMAK ÜZERE, AÇIKÇA VEYA İMA İLE HİÇBİR GARANTİ VERMEMEKTEDİR. YAZAR VEYA KATKIDA BULUNANLAR, İSTER SÖZLEŞME KAPSAMINDA, İSTER MUTLAK SORUMLULUK VEYA KASIT (İHMAL VE DİĞER KASITLAR DA DAHİL OLMAK ÜZERE) DAHİL OLMAK ÜZERE HERHANGİ BİR YÜKÜMLÜLÜK TEORİSİ KAPSAMINDA GERÇEKLEŞMİŞ OLSUN, BİR ZARAR MEYDANA GELEBİLECEĞİ BİLDİRİLMİŞ DAHİ OLSA, HİÇBİR DURUMDA ŞEKİLDE BU YAZILIM'IN KULLANIMINDAN KAYNAKLANAN DOĞRUDAN, DOLAYLI, KAZARA, ÖZEL, EMSAL TEŞKİL EDEN VEYA DOLAYLI ZARARLARDAN (YEDEK ÜRÜN VEYA HİZMETLERİN TEMİNİ; KULLANIM, VERİ VEYA KAR KAYBI, İŞLERİN KESİNTİYE UĞRAMASI DA DAHİL OLUP BUNLARLA SINIRLI OLMAMAK ÜZERE) HERHANGİ BİR ŞEKİLDE SORUMLU TUTULMAYACAKTIR Bu kodun herkese açık bir sürümünün veya türevinin lisansı ve dağıtım şartları değiştirilemez. Başka bir deyişle, bu kod basitçe kopyalanıp başka bir dağıtım lisansının [GNU Açık Lisansı dahil] altına konamaz.

Chrome V8

Telif hakkı 2006-2011, V8 proje müellifleri. Tüm hakları saklıdır.

Telif hakkı 2014, V8 proje müellifleri. Tüm hakları saklıdır.

Değiştirilerek veya değişiklik yapılmaksızın kaynak ve çiftli kod biçiminde yeniden dağıtım ve kullanıma, aşağıdaki koşulların karşılanmasına tabi olarak izin verilir:

* Kaynak kod yeniden dağıtımlarında, yukarıdaki telif hakkı bildirimini, bu koşullar listesi ve aşağıdaki sorumluluk reddi belirtilmelidir.

* Çiftli kod biçimindeki yeniden dağıtımlarında, yukarıdaki telif hakkı bildirimini, bu koşullar listesi ve aşağıdaki sorumluluk reddi, dağıtım ile birlikte verilen belgelerde ve/veya diğer materyallerde belirtilmelidir.

* Önceden konunun açıkça belirtildiği bir yazılı izin alınmadığı müddetçe, Google Inc. veya katkıda bulunan kişilerin adları, bu yazılımdan türetilen ürünleri tanıtmak veya duyurmak için kullanılamaz.

BU YAZILIM, TELİF HAKKI SAHİPLERİ VE KATKIDA BULUNANLAR TARAFINDAN "OLDUĞU GİBİ"

SUNULMAKTADIR VE PAZARLANABİLİRLİK VE BELİRLİ BİR AMACA UYGUNLUK YÖNÜNDE İMA

YOLUYLA VERİLMİŞ GARANTİLER DE DAHİL OLMAK ÜZERE, AÇIKÇA VEYA İMA İLE HİÇBİR GARANTİ VERMEMEKTEDİR. HİÇBİR DURUMDA; TELİF HAKKI SAHİBİ VEYA KATKIDA BULUNANLAR, İSTER SÖZLEŞME KAPSAMINDA, İSTER MUTLAK SORUMLULUK VEYA KASIT (İHMAL VE DİĞER KASITLAR DA DAHİL OLMAK ÜZERE) HERHANGİ BİR YÜKÜMLÜLÜK TEORİSİ KAPSAMINDA, BİR ZARAR MEYDANA GELEBİLECEĞİ BİLDİRİLMİŞ DAHİ OLSA, BU YAZILIM'IN KULLANIMINDAN KAYNAKLANAN DOĞRUDAN, DOLAYLI, KAZARA, ÖZEL, EMSAL TEŞKİL EDEN VEYA DOLAYLI HİÇBİR ZARARDAN (YEDEK ÜRÜN VEYA HİZMETLERİN TEMİNİ; KULLANIM, VERİ VEYA KAR KAYBI, İŞLERİN KESİNTİYE UĞRAMASI DA DAHİL OLUP BUNLARLA SINIRLI OLMAMAK ÜZERE) HERHANGİ BİR ŞEKİLDE SORUMLU TUTULMAYACAKTIR.

Chrome V8 / Strongtalk

Telif hakkı (c) 1994-2006 Sun Microsystems Inc.

Tüm hakları saklıdır.

Değiştirilerek veya değişiklik yapılmaksızın kaynak ve çiftli kod biçiminde

yeniden dağıtım ve kullanıma, aşağıdaki koşulların karşılanmasına tabi olarak izin verilir.

* Kaynak kod yeniden dağıtımlarında, yukarıdaki telif hakkı bildirimini, bu koşullar listesi ve aşağıdaki sorumluluk reddi belirtilmelidir.

* Çiftli kod biçimindeki yeniden dağıtımlarında, yukarıdaki telif hakkı bildirimini, bu koşullar listesi ve aşağıdaki sorumluluk reddi, dağıtım ile birlikte verilen belgelerde ve/veya diğer materyallerde belirtilmelidir.

* Önceden konunun açıkça belirtildiği bir yazılı izin alınmadığı müddetçe, Sun Microsystems veya katkıda bulunan kişilerin adları, bu yazılımdan türetilen ürünleri tanıtmak veya duyurmak için kullanılamaz.

BU YAZILIM, TELİF HAKKI SAHİPLERİ VE KATKIDA BULUNANLAR TARAFINDAN "OLDUĞU GİBİ"

SUNULMAKTADIR VE PAZARLANABİLİRLİK VE BELİRLİ BİR AMACA

UYGUNLUK YÖNÜNDE İMA YOLUYLA VERİLMİŞ GARANTİLER DE DAHİL OLMAK ÜZERE, AÇIKÇA VEYA İMA İLE

HİÇBİR GARANTİ VERMEMEKTEDİR. HİÇBİR DURUMDA; TELİF HAKKI SAHİBİ VEYA KATKIDA BULUNANLAR, İSTER

SÖZLEŞME KAPSAMINDA, İSTER MUTLAK SORUMLULUK VEYA KASIT

(İHMAL VE DİĞER KASITLAR DA DAHİL OLMAK ÜZERE) DAHİL OLMAK ÜZERE HERHANGİ BİR YÜKÜMLÜLÜK TEORİSİ KAPSAMINDA, BİR ZARAR MEYDANA

GELEBİLECEĞİ BİLDİRİLMİŞ DAHİ OLSA, BU YAZILIM'IN KULLANIMINDAN KAYNAKLANAN DOĞRUDAN, DOLAYLI,

KAZARA, ÖZEL, EMSAL TEŞKİL EDEN VEYA DOLAYLI HİÇBİR ZARARDAN

(YEDEK ÜRÜN VEYA HİZMETLERİN TEMİNİ; KULLANIM, VERİ VEYA KÂR

KAYBI, İŞLERİN KESİNTİYE UĞRAMASI DA DAHİL OLUP BUNLARLA SINIRLI OLMAMAK ÜZERE) HERHANGİ BİR ŞEKİLDE SORUMLU TUTULMAYACAKTIR.

TWAIN Toolkit, olduğu gibi dağıtılır. TWAIN Toolkit'in geliştiricisi ve dağıtıcıları, hiçbir sınırlama olmaksızın, pazarlanabilirlik, belirli bir amaca uygunluk, üçüncü taraf haklarının ihlal edilmemesi ile ilgili ima yollu garantiler de dahil olmak üzere, hiçbir ima yollu, açık veya yasal garanti vermemektedir. Geliştiriciler ve dağıtıcılar, TWAIN Toolkit'in çoğaltılması, değiştirilmesi, dağıtılması veya başka bir şekilde kullanılması ile alakalı doğrudan, dolaylı, özel, arızı veya nedensel hiçbir zarardan sorumlu tutulamaz.

EPUB ve EPUB logosu, IDPF'in (International Digital Publishing Forum) tescilli ticari markalarıdır.

JavaScript, Oracle ve/veya iştiraklerinin bir tescilli ticari markasıdır.

Amazon, Kindle ve ilgili logo, Amazon.com, Inc. veya iştiraklerinin ticari markalarıdır.

Arial, The Monotype Corporation'ın bir ticari markasıdır ve bazı yargı alanlarında tescilli olabilir.

Palatino, Monotype Imaging Inc'nin bir ticari markasıdır ve bazı diğer yargı alanlarında tescilli olabilir.

Lucida, Bigelow & Holmes Inc'nin ABD Patent ve Marka Ofisinde ve Avrupa Birliği'nde tescilli bir ticari markasıdır ve diğer yargı alanlarında da tescilli olabilir.

Corel ve WordPerfect, Corel Corporation ve/veya iştiraklerinin Kanada, Birleşik Devletler ve/veya diğer ülkelerdeki ticari markalarıdır.

Citrix, Citrix XenApp ve Citrix logosu, Citrix Systems, Inc ve/veya bir veya birden fazla iştirakinin ticari markalarıdır ve Birleşik Devletler Patent ve Marka Ofisinde ve diğer ülkelerde tescilli olabilir. Burada yer alan beyanlar ve ifade edilen fikirler yalnızca ABC EDUCATION SERVICES'e aittir ve Citrix Systems, Inc tarafından paylaşılmaz ya da onun görüşünü temsil etmez. Bu sunum herhangi bir ürünün, hizmetin ya da bakış açısının onaylanması anlamına gelmez. Citrix, bu sunumda yer alan içeriğin ya da bu sunumla ilgili herhangi bir materyalin eksiksizliği, doğruluğu, güvenilirliği, uygunluğu, kullanılabilirliği ya da güncelliği konusunda açık veya zımni hiçbir temsil, garanti veya güvence sunmaz. Citrix, araçları, memurları, çalışanları, lisans sahipleri veya iştirakleri, hiçbir durumda bu sunumda yer alan bilgilerden veya beyanlardan kaynaklanan herhangi bir hasar için (başta gelir kaybı, iş bilgileri kaybı, bilgi kaybı olmak ve de bunlarla sınırlı olmamak üzere) sorumlu tutulamaz. Bu içeriğe duyduğunuz güvenden kaynaklanan tüm risklerin sadece size ait olduğunu kabul etmiş sayılırsınız.

Diğer tüm ticari markaların mülkiyeti tamamen kendi sahiplerine aittir.